

ЗВЕЗДА

СЕГОДНЯ В НОМЕРЕ:

2 Интервью с главой района

Об итогах ушедшего года

7 Расходы на оплату коммуналки растут

Имеете ли вы право на субсидию?

№ 4 (8814) Четверг, 28 января 2016 года • Цена свободная

НОВОСТИ

Вопросы почты

Клуб «Ветеран» приглашает пенсионеров на встречу с руководителями «Почты России» по Лешуконскому району – начальником отделения почтовой связи Сауковой Т.Ф. и ведущим инженером Палевой А.Е. Встреча состоится 29 января в 14.00 по адресу: Набережная, 8 (бывший Дом пионеров).

Гастроли по району

Фольклорный ансамбль «Устьвашенька» 15 января побывал с концертной программой в Усть-Кыме и Койнасе. Это первые концерты коллектива в населенных пунктах по Мезени. На 26 января намечены выступления в Родоме и Вожгоре.

Без электричества

Осталось МО «Олемское» в минувшие выходные из-за произошедших аварий на электросетях. Об этом сообщила глава МО «Олемское» Н.А. Осипова.

Свет в населенных пунктах МО погас 24 января в 2 часа ночи. Усть-Чуласа запустила свой резервный дизель, а вот в Олеме электричество появилось лишь в 14 часов, в Кебе - только через сутки. Авария была устранена местными энергетиками, которые незамедлительно вышли на линию.

Лицензии через Интернет

Для подачи заявления на продление или получение лицензии на приобретение охотничьего оружия можно воспользоваться сайтом госуслуг. Это сделано для удобства заявителей. Для тех, у кого регистрация на сайте вызывает затруднение, можно воспользоваться услугами МФЦ. Для этого требуется паспорт и номер телефона заявителя.

Волейболистки набираются опыта

Старшеклассницы, занимающиеся в РЦДОД, в минувшие выходные приняли участие в турнире по волейболу среди школьников, который проходил в Мезени. Девчонки играли с командами Мезени и Пинеги.

А сборная команда женщин Лешуконского в товарищеских встречах сыграла с командой женщин администрации Мезени и командой мезенской молодежи. Несмотря на поражения, наши волейболистки вернулись с отличным настроением, познакомиться с соперницами из соседних районов и получили опыт.

Наша женская команда была создана и начала заниматься лишь в октябре, надеемся, что победы ждут её впереди.

ПРОИСШЕСТВИЯ

Сила притяжения

23 января в 22.30 «Нива», двигавшаяся по ул. Кр. Партизан, «зацепила» «Ниву». Водитель объяснил происшествие одним словом – занесло, состояния алкогольного опьянения у него выявлено не было.

25 января в 2 часа ночи автомобиль «Toyota RAV4» врезался в гараж на ул. Садовой, в результате чего пострадал автомобиль такой же марки, стоящий в этом гараже. Водитель от освидетельствования отказался. Ему грозит штраф в 30 тысяч рублей и лишение водительских прав сроком до 2 лет.

Всего за январь в районе произошло 9 ДТП, 5 из них – наезд на стоящее транспортное средство. В праздничные дни сотрудниками ГИБДД зафиксировано 3 ДТП, водители были в состоянии алкогольного опьянения. Во всех девяти случаях обошлось без пострадавших, автомобили получили механические повреждения.

ПОЕЗДКА



М.В. Яковлев, К.Л. Кожухарь, А.В. Малышев, А.А. Кузьмин.

Проверка словом и делом

На прошлой неделе состоялась рабочая поездка в район директора Дорожного агентства «Архангельскавтодор»

М.В. Яковлева, руководителя Мезенского дорожного управления А.В. Малышева, депутата облСобрания С.Д. Эммануилова. Гостям показывали выполненное и обозначали проблемы глава района А.Ю. Мартынов, начальник Лешуконского участка Мезенского ДУ А.А. Кузьмин и руководитель РДО С.Г. Авдеев.

Поездка была именно рабочей: посмотреть дороги, мосты, принятые осенью, обсудить план работы на 2016 год.

Визит планировалось начать с Усть-Чуласы, но встреча произошла на автодороге Карпогоры-Широкое, в нескольких километрах от ручья Лиственничный. Эта дорога – зимник. Мы говорим о качестве дороги Олема-Лешуконское, но после зимника ее можно считать довольно приемлемой. Тем не менее, и зимник, где позволяют условия, расширен, выровнен. Правда местами дорога сужена и проходит сквозь березовые и ивовые аллеи, которыми можно любоваться, но проезду гру-

зового транспорта они мешают. Дорога была в прежние времена востребована лемпромхозом, после его закрытия был значительный перерыв, и это сказалось на ее состоянии. Сейчас ситуация исправляется. Но Анатолий Аполлонович, видя работу своего участка, сокрушался, что усилия дорожников не сопоставимы с востребованностью: в определенный период по дороге завозят топливо Архолбэнерго, немного используют частники. Как сказали дорожники, если бы сейчас, в морозы, был поток машин, то дорога бы «накаталась» и простояла весной подольше. И нас бы так не держала распути-

ца. Пока же на ней тишина и красота: заснеженные ели, ветви берез, склонившиеся под грузом снега, создавали нежный зимний пейзаж. Но любоваться северным лесом времени не было, встретившись, переговорив пару минут, руководители взяли курс на Усть-Чуласу и сразу же заехали на мост через Выкомшу, который строил предприниматель К.Л. Кожухарь. Там к приехавшим присоединилась глава МО «Олемское» Н.А. Осипова. Надежда Александровна, пожалуй, первой дала характеристику стройке. «Молодец! Спасибо и вам, дорожники, и Константину Леонтьевичу! – сказала она. – Этот мост нужен был и жителям, и администрации. Теперь я не беспокоюсь, если случится, не дай Бог, пожар. Пожарная машина, базирующаяся в Усть-Чуласе, без проблем приедет в Олему».

(Окончание на стр. 3)

ПОГОДА В ЛЕШУКОНСКОМ

	пятница 29 января				суббота 30 января				воскресенье 31 января				понедельник 1 февраля				ит 2 ф.
	03	09	15	21	03	09	15	21	03	09	15	21	03	09	15	21	
Местное время	03	09	15	21	03	09	15	21	03	09	15	21	03	09	15	21	03
Температура, °С	-12	-10	-9	-11	-13	-12	-12	-13	-11	-5	-2	-5	-7	-6	-4	-6	-9
Давление, мм рт. ст.	738	737	738	739	740	739	737	735	733	730	728	728	725	723	722	724	727
Вотер-скороств, м/с	7	4	4	3	4	4	3	4	4	4	4	1	3	3	3	3	3
Направление, думбл	Ю-В	Ю-В	Ю-В	Ю	Ю-В	Ю	Ю-В	В	Ю-В	Ю	Ю-В	Ю-В	Ю-В	Ю-В	Ю-В	Ю-В	Ю-В

ОТ РЕДАКТОРА

И вновь о подписке

Уважаемые читатели! С 1 февраля мы объявляем досрочную подписку на нашу газету на второе полугодие 2016 года.

Во время досрочной подписки сохраняется стоимость газеты первого полугодия. Мы, к сожалению, не знаем, будет ли почта повышать свои услуги. Напомню, что каталожная, т.е. редакционная, цена газеты на 1 месяц составляет 77 руб. 47 коп., на 6 месяцев – 464 руб. 82 копейки, а вот на почте эти суммы составляют 108 руб. 41 коп. и 650 руб. 46 коп. соответственно. Есть опасение, что Почта России в последний момент, как уже было однажды, сообщит о повышении тарифов, и даже увеличение на 10-15% процентов будет выглядеть значительно. Поэтому все, кто не любит переплачивать и умеет экономить, должны прийти и подписать газету по «старым» ценам.

Еще раз скажу, что стоимость даже в 650 рублей не столь велика, если учесть, что это плата за 26 номеров газеты. Что сейчас можно купить на месяц за 108 рублей? Практически ничего. А ведь газета – это коллективный, затратный труд.

Призываю всех наших читателей оформить подписку, активно поработать почтальонам.

А мы объявляем конкурс частушек о газете. Присылайте их по почте, на электронный адрес газеты или диктуйте по телефонам редакции. Авторы трех самых ярких и образных получают памятные сувениры от ИД «Звезда».

О. СКИРУХА.

На конкурс частушек

Не расстанусь со «Звездой», Буду вечно с нею. Все двенадцать-то страниц Прочитаю быстро!

Как «Звезда», «Звезда» пришла, Стало громко в доме, Кому первому читать, Дед да бабка спорят.

Это традиционное итоговое интервью с главой района А.Ю. Мартыновым мы решили сделать не в канун Нового года, а встретиться уже в наступившем, 2016. Как обычно, мы говорили не только об итогах, но и планах на будущее.

- Александр Юрьевич, по Вашему мнению, каковы главные итоги 2015 года?

- Для Лешуконского района год был не самый плохой. Многие удалось сделать в разных направлениях, прежде всего, в строительстве. Мы сдали два больших дома на 8 и 12 квартир, введено в строй 6 частных домов. В энергетике завершили очередной этап модернизации, увеличив мощность котельной аэропорта.

Благодаря вводу новых домов мы полностью удовлетворили заявки образования и здравоохранения на обеспечение жильем молодых специалистов. И мы видим, что в район приехало много новых медицинских кадров.

- По модернизации котельной вопрос. Люди жалуются на холод в домах, в Лешуконской школе даже были сокращены уроки.

- Да, были проблемы, но «бумажного» характера. Из-за волокиты по приемке документов новую котельную не могли ввести в эксплуатацию. Но её и без официального приема можно запустить работать в тестовом режиме, что мы и сделали. А насчет холода в квартирах и школе, тут проблемы не в работе котельной, а во внутренних системах отопления.

ледних лет связана с транспортной составляющей. В первую очередь, будет ли переправа летом 2016 года бесплатной?

- Администрация района свою часть работы выполнила, участки закреплены, сейчас ведется работа по их передаче в областное имущество, которое в будущем передаст их Архавтору. Этот вопрос мы проговоривали с его руководителем М.В. Яковлевым.

Переправа должна быть бесплатной, но следует учесть наши особенности. Мы говорим о трех вариантах ее нахождения: Ежуга-Березник, Березник-Мельничный и напрямую в Мельничном. Все зависит от уровня воды. А если не понтонный мост, а катер с баржей – то бесплатно по определенному расписанию.

- В прошлом году особенно ухудшилась ситуация на участке дороги по Пылемскому лугу. Дорожники обещали его сделать.

- В августе прошло большое совещание, в котором приняли участие министр транспорта В.И. Кривов, руководство Автотора, начальник Второго авиаотряда Ю.Е. Давыдов, наши областные депутаты. Тогда было дано поручение дорожникам изыскать средства на отсыпку Пылемского луга и

на внутрирайонные маршруты. Все необходимые документы мы ему предоставили. Но пока ответа нет.

- Осенью Вы говорили, что есть возможность удешевления стоимости авиабилетов по внутрирайонным рейсам. Расскажите, пожалуйста, подробнее об этом.

- В нашем бюджете имеется статья расходов на компенсацию проезда по неотложным нуждам ряду категорий граждан. Мы можем дотировать и автомобильное, и авиасообщение. Если у нас нет автомобильного, то почему бы не направить эти средства на регулярные авиарейсы? С авиакомпанией предварительный разговор об этом уже шел. Ориентировочно стоимость из Лешуконского до Вожгоры станет 1300 рублей, до Олемы - 800.



А.Ю. Мартынов:

“Год прошел для нас хорошо”

- Еще по модернизации: говорим о развитии, но рабочие на котельных вручную дрова загружают. Не шаг ли это в прошлое?

- Не согласен. Топить дровами не тяжелее, чем каменным углем. Когда в котельной МРУ 6-7 котлов работало на угле, мужики по два часа его загружали. А это не только тяжело, но и вредно. Сейчас за сорок минут топливо закладывают в 8 котлов, которого хватает на два часа.

Конечно, в будущем надо переходить на щепу, но пока при нашей стоимости киловатта электроэнергии это не реально. Если будет производство, леспромхоз в рамках мини-ТЭЦ, тогда и будет щепа.

Сегодня нам от дров не уйти, и что бы ни говорили, они выгодны. Тонна каменного угля стоит 5 тысяч рублей, кубометр дров – 800 рублей; теплоотдача угля к дровам – один к трем, т.е. 2400 рублей. Выгода очевидна. Кроме того, 150 мужиков заняты на заготовке и разделке, облэнерго по году выплачивает лесозаготовителям 35 миллионов рублей. Эти деньги остаются в районе, созданы рабочие места.

- Александр Юрьевич, самая обсуждаемая тема пос-

12-го километра, так называемой Пылемской горы. Знаю, что они уже начали работы.

- Район замахнулся на большую стройку – школу-сад. Есть новости по ней?

- Идет привязка проекта. Нам пришло письмо из областного министерства образования, чтобы мы успели все документы представить до 1 мая. Очень надеюсь, что наш объект попадет в бюджет 2017 года.

- Есть ли перспектива для койнасян по строительству жилья для учителей-погорельцев?

- Участки выделены, проект есть. Все зависит от наполняемости бюджета. В этом случае может быть проблема в том, что стоимость 1 кв.м одинакова для Койнасы и, например, Архангельска. Подрядчика найти трудно, хотя есть желающие даже из Лешуконского.

- А что не получилось из задуманного в прошлом году?

- Не получилось организовать автобусное сообщение по району. Причины вы уже недавно озвучивали. В новогодние каникулы было обращение предпринимателя из Архангельска, он говорил, что готов поставить два автобуса

- По авиарейсам. Почему летнее расписание не учитывает потребности населения (об этом говорила глава МО «Койнаское» Е.Н. Михеева – прим.автора)?

- Да, в последние два года есть недопонимание. Когда совершается один рейс в неделю, он удобен по четвергам, но его делают в среду. Почему? Может, есть и наша недоработка, настойчивости не хватает. Будем стараться исправлять ситуацию.

- Александр Юрьевич, руководители бюджетных учреждений говорят о необходимости укрепления материально-технической базы.

- Нам очень помогла программа модернизации объектов образования, было проведено много ремонтных работ. Сейчас говорится о ее возобновлении, но к сожалению, наши объекты попадают в нее после 2020 года. Это неправильно. В основном, здания школ деревянные, построены в 70-е. Им уже по 40 лет. Да и Лешуконская школа здание эксплуатирует восемь. Надо ремонтировать сейчас. Для этого нужны областные и федеральные программы.

- На встрече с федеральным инспектором только и

слышалось - нужны деньги, а сами мы ничего не можем.

- Не соглашусь с Вами совершенно. Мы просим деньги лишь после того, как исчерпаем все наши возможности, вкладываясь и финансово, и рабочей силой. Воспомните, так было с клубом в райцентре, поликлиникой в Койнасе, старым спортзалом в Лешуконском. Также мы начали на свои средства и своими силами ремонт в Юrome. Когда исчерпаем все свои возможности, лишь тогда просим деньги.

- В последнее время приходится слышать жалобы на маленькую зарплату чиновников, но никто с этой работы не уходит. У учителей, например, такой уровень зарплат, потому что они набирают дополнительные часы. Что мешает муниципальным служащим совмещать несколько должностей?

- Не все так просто, и надо учитывать специфику работы. В администрации много направлений работы, и их сложно совместить. В поселениях работает по четыре человека, учитывая отпуска и больничные, постоянно на работе двое. И им приходится тянуть всю нагрузку. В районной администрации штат невелик,

если кто-то уходит, мы не принимаем вновь для экономии средств, стараемся работать оставшимся штатом. Но идет большой вал запросов, отчетов, справляться с которым сложно.

- В последний месяц прошлого года Вам пришла хорошая новость по зданию администрации. Озвучьте ее для наших читателей.

- В течение трех лет мы вели переписку с Центральным

Банком по поводу передачи здания нам в безвозмездное пользование. Суммы за аренду платились немалые, нам нельзя было делать внутренних перестроек. 11 декабря на совете директоров было принято решение о передаче здания в собственность муниципального образования. Сейчас идет подготовка передачи документов. К лету она должна завершиться. Будут сэкономлены средства, которые можно направить на наши первоочередные нужды.

- И тогда планы на 2016 год...

- Продолжить решение вопросов, начатых в 2015 году. Это переправа, дороги не только в сторону Вожгоры, но и по всему району. Моя задача - получить вновь средства на подготовку к зиме. Надеюсь, что мы сможем начать подключать желающих с улицы Полевой, района ветстанции к центральному отоплению. Хочется, чтобы решилась проблема с регулярностью авиарейсов и ценовой политикой, чтобы не снизился темп строительства индивидуального жилья.

- Спасибо за интервью. Беседовала О. СКИРУХА. Фото Е. Протопоповой.

Проверка словом и делом

(Окончание. Начало на стр. 1)

Дал хорошую оценку предпринимателю-строителю и объекту М.В. Яковлев. А.В. Малышев отметил, что иметь такого партнера для дорожного участка выгодно. Дорожникам не надо выделять силы на это направление, организовывать вахту на олемском участке для строительства и ремонта дорог и мостов. Уже по ходу встречи они с Кожухарем обговаривали планы работы на ближайшее время и лето. Константин Леонтьевич, в свою очередь, отметил, что благодаря дорожникам у него всегда есть работа, и если раньше был отток кадров, то сейчас существует очередь на трудоустройство.

И главы района и поселения, и Сергей Дмитриевич говорили о том, что благодаря предпринимателю в этом кусту есть производство, а значит, рабочие места.

Кроме этого, Надежда Александровна передала благодарность от имени своих жителей в адрес дорожной службы за выделение техники и рабочего на их поселение. Это уже видно по состоянию дороги между населенными пунктами. Да и в направлении Лешуконского дорога в нормальном состоянии, открылась вовремя.

Если для представителей дорожной службы разговор затем носил сугубо технический характер, то Сергею Дмитриевичу пришлось выслушать проблемы олемского поселения, связанные со здравоохранением. Отсутствие медика в селе, особен-



но в распутицу, очень сильно беспокоит население. А так как нет регулярного автомобильного сообщения, то и попасть в районную больницу весьма непросто. Жители рассказывали, что один из таксистов взял с каждого за поездку из райцентра до Кебы по две с половиной тысячи рублей!

Сергей Дмитриевич сказал, что в рамках текущей поездки эти вопросы не обсудить. Депутаты планируют приехать к нам в конце февраля или начале марта, тогда и рассмотреть их подробно.

Быстро пообедав, команда направилась в противополож-

ный конец района – в сторону Койнасы. Там были три точки останова: у нового моста через Ону, на 12-м километре участка дороги «Смоленец-Пылема», куда идет завоз ПГС, и низководном мосту через Попьюгу.

В Койнасе на встрече с главой Е.Н. Михеевой были обозначены все проблемные места на дорогах поселения. Глава насчитала таких 22. Дорожники обещали помочь в их устранении.

Уже по приезду в Лешуконское состоялось итоговое совещание. Решено, что глава района вместе с областными депута-

тами подготовят письмо на имя губернатора области с просьбой ремонт участка дороги на Пылемском лугу и на 12-м км поставить в приоритете для работ дорожного участка.

Озвучено, что будет ремонтироваться мост в Койнасе. М.В. Яковлев дал поручение Кузьмину и Авдееву проанализировать стоимость проведения оканализования на дороге Лешуконское-Усть-Чуласа. О конкретных работах дорожного участка мы будем рассказывать в нашей постоянной рубрике «Дорожник». Но радует, что руководитель такого высокого ранга проезжает по нашему отдаленному и малочисленному району с таким вниманием. И здорово, что наши депутаты, Второй и Эммануилов, вместе с главой района «пробивают» такие жизненно важные вопросы.

О. СКИРУХА.

На дороге тишина.



С.Д. Эммануилов и Н.А. Осипова.

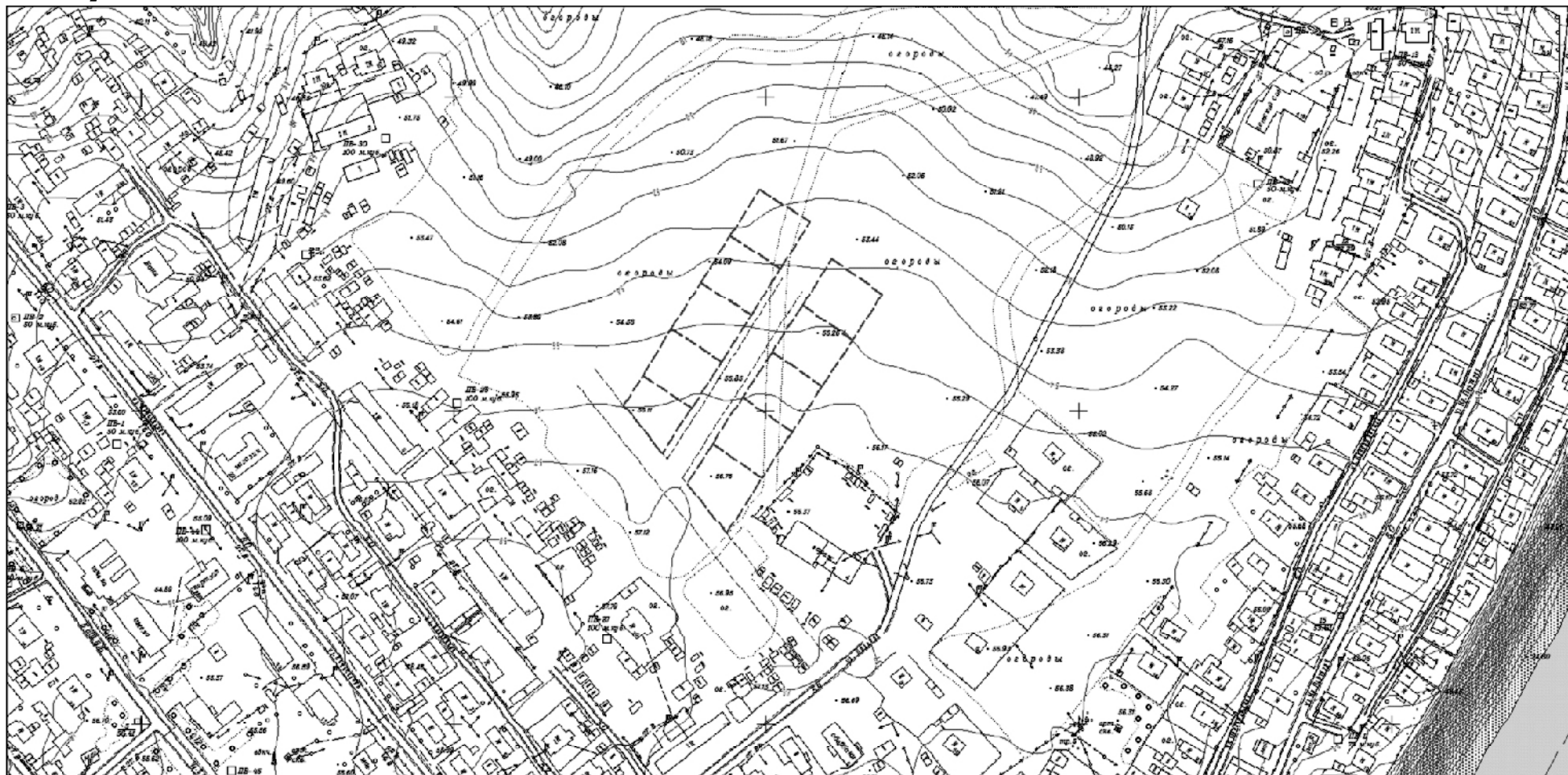
К СВЕДЕНИЮ

Уважаемые жители села Лешуконское!

Администрация МО «Лешуконское» уведомляет о расторжении договоров аренды земельных участков сельскохозяйственного использования (пашни), расположенных на земельном участке в районе автозаправочной станции на ул.Полевая (бывшая животноводческая ферма совхоза «Лешуконский»), по-

дающего под индивидуальное жилищное строительство. Схема земельного участка прилагается (выделены пунктиром).

Желающие получить земельные участки для сельскохозяйственного использования могут обратиться по адресу: с.Лешуконское, ул.Новоселова, д.2, каб. № 6. или по телефону 3-27-15.



К 80-ЛЕТИЮ ЛЕШУКОНСКОЙ ШКОЛЫ

Умный наставник

В 70-е годы с Дальнего Востока в Лешуконский район приехали три педагога: Верещагина Зинаида Михайловна, Мацкевич Надежда Никифоровна, Ладыгина Валентина Семёновна, которые были назначены директорами школ, а Мацкевич Н.Н. несколько лет была ещё и заведующей РОНО. Они привнесли свежую струю в учебно-воспитательный процесс школ.

Верещагина Зинаида Михайловна родилась 1.01.1932 г. в д. Селяне Октябрьского р-на Великолукской области в семье крестьянина. В 1947 г. окончила Староторожскую семилетнюю школу и поступила учиться в Торжокское педучилище, которое окончила в 1951 г. С 1951 по 1953 годы училась в Великолукском учительском институте на историческом факультете.

После окончания института была направлена на работу в восьмилетнюю школу рыбзавода Коль-2 Нижне-Амурского района Хабаровского края, где трудилась в течение 6 лет. В 1959 г. переведена учителем русского языка и литературы в Лазаревскую среднюю школу этого же района. В 1965 г. заочно окончила Хабаровский пединститут и была назначена завучем Лазаревской средней школы.

В 1971 году перевелась на работу в Архангельскую область, направлена в Лешуконскую среднюю школу, где проработала директором с 1971 по 1985 годы. Зинаида Михайловна была отличным органи-

затором, преподавая русский язык и литературу, сама показывала пример трудолюбия и мастерства. Умный наставник, интеллигент, она умела подметить в учителе лучшее педагогическое качество. Школа работала над методами активизации обучения учащихся научной организации труда, роли личности учителя, решала проблему всеобщего среднего образования. За эти годы школа дала среднее образование 1400 девушкам и юношам. Была создана система классных часов, профориентационная работа приближена к производству, жизни.

Ветеран труда, отличник народного образования, она награждалась многими грамотами.

Первые десять лет её руководства я была одним из завучей, общалась и вне работы. Я поражалась её неуёмной энергии. Зинаида Михайловна не боялась брать на себя ответственность в любой ситуации, никогда не жаловалась на здоровье, хотя повторялись сердечные приступы - ночью вызывала скорую, а утром шла на работу.



1-й слёт выпускников. У памятника жертвам интервенции. Учителя Лешуконской средней школы: 1-й ряд (слева направо) Кожевникова Людмила Фёдоровна - учитель физики, Антонов Ардалион Егорович - учитель физвоспитания. 2-й ряд Лукина Тамара Ивановна - учитель географии, завуч, Дядицина Нина Дмитриевна, Антонова Светлана Николаевна - учитель физики, Верещагина Зинаида Михайловна - директор, Окулова Нина Алексеевна - учитель иностранного языка. Начало 80-х годов.

Требовательная в работе, в жизни, она была общительной, любила хорошую шутку. В быту - практичная и чисто плотная, могла сделать и мужскую, и женскую работу. А какая рукодельница!

Зинаида Михайловна одна поднимала двух дочерей, дала высшее образование, построила им квартиры в Воронеже и Санкт-Петербурге. На пенсии проживала в Питере с семьёй дочери. Она считала, что старость - это видеть, как живут дети, растут внуки, жить их жизнью. Во многом и её заслуга, что одна внучка после ординатуры

стала врачом-гематологом, а другая имеет звание магистра после окончания университета. Есть у неё и внук от второй дочери.

Широту её интересов и жажду деятельности пусть подтвердят цитаты из писем, которыми мы обменивались ежегодно под Новый год:

«Читаю литературу сегодняшнего дня: «Пустота». Много читаю и перечитываю. Вяжу, вышиваю. Уйму времени отнимает кухня».

«Объехали просёлочные дороги в окружении дачи. Места необыкновенно красивые, вид лучше Швейцарского. А деревни пустые, дома забиты. Всё это вызывает слёзы».

«Внуки выросли, и у меня теперь дача, дача, дача! И настольная книга «Моя дача». Заниматься дачей - удовольствие, даже наслаждение. Планы на сезон строю всю зиму. Я готова там работать, сажать, пересаживать без усталости. А здоровье всё хуже, одна нога отказывает совсем, но я стараюсь не обращать внимания. Целое лето у меня гости, а это прекрасный допинг для жизни. Приезжайте вы снова».

Дачу она построила в д. Соляне, на месте родительского

дома. Мы с Беловой Евгенией Петровной и Лукиной Тamarой Ивановной гостили на даче в 2002 году. Какое гостеприимство! Она была очень нам рада. Дом и большой участок, теплицы, грядки, деревья, много цветов. А потом она ещё десять лет холила и лелеяла своё сокровище. Строила постепенно, но основательно, со вкусом и для души.

Появилась вторая веранда, сделан большой пруд, выделен газон, построена красавица баня, вырыт колодец. Потратили и силы, и деньги. Но есть вода, прекрасная вода, вкусная, без осадка, много. «Облагородили баню: снаружи ошкурили и пропитали, внутри обили вагонкой и тоже пропитали, печь облицевали кафелем, в коридоре повесили картины Айвазовского. Приезжайте мыться, - писала она. - Рядом с прудом сделали беседку - чудесный уголок».

За полгода до смерти она общалась: «Здоровье моё некудышное, хожу только дома, медленно и с палочкой. Сама уже сделать ничего не смогу, а в планах ещё многое. Плачу по причине старости и уходящей жизни». Не стало её 6 июля 2012 года на 81-м году жизни.

Л. КОЖЕВНИКОВА.



завучем, провела огромную работу по укреплению материально-технической базы школы. В первые же годы работы была создана кабинетная система, 14 кабинетов были оснащены новой мебелью, ТСО. Перевод школы на центральное отопление сделал здание тёплым. В 1976 г. был построен интернат на 102 места. Под её руководством школа продолжала быть одной из лучших в районе, базовой, где трудилась сильные педагоги - мастера своего дела. Зинаида Ми-



К СВЕДЕНИЮ

Всероссийская сельскохозяйственная перепись - 2016

В 2016 году в нашей стране будет проходить Всероссийская сельскохозяйственная перепись (ВСХП - 2016).

Согласно постановления правительства Российской Федерации от 10 апреля 2013 г. № 316 перепись пройдет с 1 июля по 15 августа 2016 года.

Предыдущая Всероссийская сельскохозяйственная перепись была проведена с 1 по 25 июля 2006 года, она явилась первым источником полной и

объективной информации о развитии аграрного сектора экономики в новых экономических условиях, этапом начала кардинальных преобразований на селе.

Объектами переписи определены юридические и физические лица, которые являются собственниками, пользователя-

ми, владельцами или арендаторами земельных участков, предназначенных или используемых для производства сельскохозяйственной продукции, либо имеют сельскохозяйственных животных.

Проведение ВСХП-2016 позволит получить официальную статистическую информацию, необходимую для разработки прогноза развития сельского

хозяйства, мер экономического воздействия на повышение эффективности производства, а также оценки продовольственной безопасности Российской Федерации.

В нашем районе с мая 2015 года приступил к работе уполномоченный по подготовке и проведению ВСХП - 2016 и с июня прошлого года - специалист по составлению списков объектов ВСХП. Составлены списки объектов ВСХП.

Создана районная комиссия по подготовке и проведению

Всероссийской сельскохозяйственной переписи в Лешуконском районе.

Проведено два заседания комиссии, рассматривались вопросы о ходе подготовки к переписи, также принят план мероприятий по подготовке и проведению ВСХП-2016 на территории района.

По интересующим вопросам можно обратиться в отдел статистики по адресу пер. Спортивный, 11, каб. 13 или по телефону 3-28-14.

Л. БЕЛКОВА,
уполномоченный по ВСХП-2016 в Лешуконском районе.

СПРАШИВАЛИ - ОТВЕЧАЕМ

Об индексации пенсий

В последние дни 2015 года в интернете и по телевидению сообщалось об изменениях в порядке индексации пенсий. Нам в редакцию звонили читатели и спрашивали, правда ли, что работающим пенсионерам ее не будет. Этот вопрос мы адресовали начальнику Отдела ПФР в Лешуконском районе Р.И. Кропотовой.

- Да. Предстоящая индексация страховых пенсий с 1 февраля 2016 года будет распространяться только на пенсионеров, которые по состоянию на 30 сентября 2015 года не осуществляли трудовую деятельность.

Эта дата обусловлена тем, что факт осуществления работы устанавливается на основании сведений персонифицированного учета ПФР по состоянию на последний день последнего отчетного периода работодателей, которые имеются в распоряжении ПФР перед осуществлением индексации с 1 февраля 2016 года, — это 30 сентября 2015 года.

- А например, индивидуальные предприниматели?

- Пенсионеры, относящиеся к категории самозанятого населения, то есть состоящие на учете в ПФР как индивидуаль-

ные предприниматели, нотариусы, адвокаты и т. п., считаются работающими, если они состояли на учете в ПФР по состоянию на 31 декабря 2015 года.

- Если пенсионер прекратит работать в 2016 году, ему проиндексируют пенсию?

- Если пенсионер прекратил трудовую деятельность после 30 сентября 2015 года, а именно в период с 1 октября 2015 года по 31 марта 2016 года, он может по 31 мая 2016 года подать в ПФР заявление, предоставив подтверждающие документы о прекращении трудовой деятельности. После рассмотрения заявления пенсионеру со следующего месяца начнется выплата страховой пенсии с учетом индексации.

Подтверждать прекращение трудовой деятельности с 1 апреля 2016 года нет необходи-

мости, поскольку со 2 квартала 2016 года для работодателей будет введена ежемесячная упрощенная отчетность, и факт осуществления работы будет автоматически определяться Пенсионным фондом на основании ежемесячных данных работодателей, которые будут отражаться в базе персонифицированного учета.

- Раиса Ивановна, а насколько будет проиндексирована пенсия неработающим пенсионерам?

- Что касается индексации страховых пенсий неработающих пенсионеров, в феврале 2016 года они будут повышены на 4%.

- Еще один обсуждаемый вопрос — материнский капитал. Продлят ли эту программу или нет?

- Программа материнского (семейного) капитала продлена на 2 года, таким образом, для получения права на материнский капитал необходимо, чтобы ребенок, который даёт право на сертификат (второй и последующий), родился или



В нашем районе на 01.01.2016 года было 3609 пенсионеров, из них работающих 2364.

был усыновлен до 31 декабря 2018 года.

Размер материнского капитала в 2016 году составляет 453 026,00 рублей. Распоряжение средствами материнского капитала временем не ограничено.

Дополнительную информацию по вопросам индексации пенсий и по материнскому капиталу можно получить в Отделе ПФР в Лешуконском районе по телефону «горячей линии» 3-20-15.

- Спасибо за разъяснения.

ПО ОБЛАСТИ

Министерство связи и информационных технологий возглавит Николай Родичев

Николай Родичев родился 14 апреля 1955 года, окончил Санкт-Петербургский государственный университет телекоммуникаций им. М.А. Бонч-Бруевича по специальности «Радиосвязь, радиовещание и телевидение».

Николай Родичев прошел трудовую путь от электромеханика Мурманского радицентра до директора Архангельского филиала ПАО «Ростелеком». Имеет большой опыт работы в сфере связи, телекоммуникаций и информационных технологий.

С 1994 по 2006 годы Николай Родичев занимал руководящие посты в АОЗТ «Инфотелеком» г. Мончегорска Мурманской области, АОЗТ «ТелеНорд», ОАО «Мурманэлектросвязь», в Мурманском филиале



ОАО «Северо-Западный Телеком».

С апреля 2011 года Николай Петрович возглавлял Архангельский филиал ПАО междугородной и международной электрической связи «Ростелеком».

К обязанностям министра Николай Родичев должен приступить 1 февраля 2016 года.

Руководителем областного агентства по спорту назначен Александр Кузнецов



Александр Кузнецов родился в Архангельске в 1981 году. Имеет два высших образования по специальностям «Юриспруденция» и «Государственное и муниципальное управ-

вление».

Занимался различными видами спорта с 1986 года, неоднократно достигал высоких результатов. Является чемпионом России по тхэквондо. В 2005 году Александру Кузнецову было присвоено звание мастера спорта.

На протяжении шести лет работал тренером в спортивной школе, продолжая параллельно заниматься спортом.

В 2005 году поступил на государственную службу. За период работы прошел путь от специалиста до руководителя юридического подразделения.

Пресс-служба Губернатора и Правительства Архангельской области.

Минэкономразвития Поморья: банки не должны отворачиваться от жителей глубинки

Банковские услуги должны развиваться так, чтобы обеспечивать равную доступность и для жителей крупных городов, и для сельских территорий. Так прокомментировал и.о. министра экономического развития Архангельской области Олег Бачериков итоги видеоконференции, которая состоялась 19 января в Архангельском отделении Северо-Западного управления Центрального Банка РФ.

Конференция была посвящена вопросам развития финансового рынка на период 2016-2018 годов. Её провёл заместитель председателя Банка России Владимир Чистухин.

Со стороны исполнительных органов власти Архангельской области в видеоконференции приняли участие представители министерства экономичес-

кого развития и министерства финансов области.

- На наш взгляд, подход к обеспечению жителей банковскими и финансовыми услугами не должен быть одинаковым для крупных городов и для территорий с низкой плотностью населения, — отметил и.о. министра экономического развития Поморья Олег Бачериков. — Например, далеко не на всей территории Архан-

гельской области есть возможность заместить личный контакт с сотрудником банка различными автоматизированными сервисами.

Сегодня банки активно переводят жителей сельских территорий на обслуживание через пластиковые карты. Однако темпы строительства инфраструктуры оказания банковских услуг и расчётов по картам пока отстают.

Участники совещания подчеркнули, что развитие банковской инфраструктуры на селе станет одним из приоритетов развития финансовой сферы страны на ближайшие три года.

Министерство экономического развития Архангельской области.

КРАО: региону нужны новые масштабные культурные и туристические проекты

Региональное министерство культуры и Корпорация развития Архангельской области (КРАО) приступают к созданию экосистемы поддержки проектов в сфере культуры и туризма.

Первым шагом КРАО в этом направлении станет проведение обучающей программы для перспективных проектных команд. Участники получат знания о подготовке проектов, ориентированных на получение грантов и субсидий от региональных и федеральных институтов развития, фондов и спонсоров.

- Сфера культуры и туризма требует новых подходов к предоставлению услуг, новых продуктов. Сейчас существует проблема нехватки знаний для разработки жизнеспособных проектов, которые смогут стать индустрией впечатлений в регионе и открытия инновационных направлений в этой и смежных сферах, — отметил первый заместитель генерального директора Корпорации развития Архангельской области

Ольга Горелова.

Программа станет продолжением прошедшей в конце минувшего года акселерационной программы «Импульс-А». Она включает обучающие сессии, мастер-классы и консультации экспертов и практикующих проектных менеджеров в сферах культуры и туризма. Заявки на участие принимаются с 19 января по 12 февраля.

ПРИЗОВОЙ ФОНД – 15 МИЛЛИОНОВ РУБЛЕЙ

В завершение программы команды представляют свои проекты на смотре с участием федеральных и региональных институтов развития, министерства культуры Архангельской области, предпринимателей. По результатам смотра будут приняты решения о форме поддержки и объемах финан-

сирования проектов.

Предполагаемый призовой фонд составит около 15 миллионов рублей.

— Мы задумали этот проект для того, чтобы выявить и поддержать уникальные творческие идеи и инициативы, помочь им воплотиться в жизнь. От того, какова культурная среда и причастность к ней, во многом зависит эмоциональное состояние человека, его внутренний комфорт, гордость за то место, где он учится, работает, растит детей и выбирает в итоге, оставаться ему здесь жить или нет, — подчеркнула министр культуры Архангельской области Вероника Яничек.

Для участия в программе необходимо заполнить анкету и прислать её на адрес электронной почты krao29@krao29.ru. Более подробную информацию можно получить [здесь](http://zdesi.ru) или у руководителя проекта Марии Мироновой (электронная почта mir@krao29.ru, телефоны: (8182) 20-06-52, +7 950 255-77-90).

Пресс-служба Губернатора и Правительства Архангельской области.

О заболеваемости ОРВИ и гриппом в Архангельской области

По состоянию на 18 января

По данным мониторинга заболеваемости ОРВИ и гриппом по городу Архангельску, который является опорной базой по гриппу, за период с 11.01.2016 по 17.01.2016 зарегистрировано 2208 случаев ОРВИ и 10 случаев гриппа, в том числе у детей - 1545 случаев ОРВИ и 2 случая гриппа. Показатель заболеваемости ОРВИ и гриппом всего населения составил 62,8 на 10 тысяч населения, что ниже эпидемического порога на 1,4%. Среди взрослого населения заболеваемость ОРВИ ниже эпидемического порога на 22,7%, в возрастных группах 0-2 года - ниже на 3,1%, 3-6 лет - ниже на 10,6%, 7-14 лет - ниже на 4,7%. Госпитализировано с ОРВИ 67 человек, в том числе детей - 45, с гриппом госпитализировано 10 человек, в том числе детей - 2.

В Архангельской области зарегистрировано 6755 случаев ОРВИ и 11 случаев гриппа, в том числе у детей - 4465 случаев ОРВИ и 2 случая гриппа. Показатель заболеваемости всего населения составил 59,4 на 10 тысяч населения, что ниже эпидемического порога на 20,2%.



Управление Роспотребнадзора по Архангельской области напоминает: при первых проявлениях заболевания (насморк, першение в горле, подъем температуры, общее недомогание, головная боль, кашель) нельзя посещать работу, учебное заведение, направлять ребенка в детский организованный коллектив. Необходимо вызвать врача на дом. Особенно опасен грипп для детей в возрасте до двух

лет, взрослых в возрасте 65 лет и старше и людей любого возраста с определенными заболеваниями: хронические болезни сердца, легких, почек, крови и болезни обмена веществ (например, диабет) или с ослабленной иммунной системой, а также беременных.

Больного в семье следует изолировать, соблюдать постельный режим и меры личной повседневной гигиены (в т.ч. пользоваться одноразовыми носовыми платками). Контакты больного с другими людьми должны быть максимально ограничены. Изоляция больного в отдельной комнате, использование лицевых

масок (марлевых повязок) для членов семьи заболевшего, частое проветривание (в холодное время года рекомендуется проветривать 3-4 раза в день по 15-20 мин., не допуская снижения температуры воздуха в комнате ниже 20°C) и влажная уборка помещения, где находится больной - все это неотъемлемая часть профилактических мероприятий.

Если врач настаивает на госпитализации, значит, для этого есть веские причины, не отказывайтесь. Своевременно начатое лечение в стационаре позволит избежать возникновения неблагоприятных последствий заболевания. Не занимайтесь самолечением. Помните, что лечение ОРВИ и гриппа должно проводиться только под контролем врача!

Как защититься от гриппа (H1N1)2009

Так называемый «свиной грипп» (грипп типа А(H1N1) 2009) – это человеческое заболевание. Вирус гриппа А(H1N1) легко передается от человека к человеку и вызывает респираторные заболевания разной тяжести. Симптомы заболевания аналогичны симптомам обычного (сезонного) гриппа. Тяжесть заболевания зависит от целого ряда факторов, в том числе от общего состояния организма и возраста. Предрасположены к заболеванию: пожилые люди, маленькие дети, беременные женщины и люди, страдающие хроническими заболеваниями (астмой, диабетом, сердечнососудистыми заболеваниями) и с ослабленным иммунитетом. Как защититься от гриппа?

ПРАВИЛО 1. МОЙТЕ РУКИ

Гигиена рук - это важная мера профилактики распространения гриппа. Мытье с мылом удаляет и уничтожает микробы. Если нет возможности помыть руки с мылом, пользуйтесь спиртосодержащими или дезинфицирующими салфетками.

Чистка и регулярная дезинфекция поверхностей (столов, дверных ручек, стульев и др.) удаляет и уничтожает вирус.

ПРАВИЛО 2. СОБЛЮДАЙТЕ РАССТОЯНИЕ И ЭТИКЕТ

Избегайте близкого контакта с больными людьми. Соблюдайте расстояние не менее 1 метра от больных. Избегайте поездок и многолюдных мест. Прикрывайте рот и нос платком при кашле или чихании.

Избегайте трогать руками глаза, нос или рот. Гриппозный вирус распространяется этими путями. Не сплевывайте в общественных местах. Надевайте маску или используйте другие подручные средства защиты, чтобы уменьшить риск заболевания.

Вирус легко передается от больного человека к здоровому

воздушно-капельным путем (при чихании, кашле), поэтому необходимо соблюдать расстояние не менее 1 метра от больных. При кашле, чихании следует прикрывать рот и нос одноразовыми салфетками, которые после использования нужно выбрасывать. Избегая излишние посещения многолюдных мест, уменьшаем риск заболевания.

ПРАВИЛО 3. ВЕДИТЕ ЗДОРОВЫЙ ОБРАЗ ЖИЗНИ

Соблюдайте здоровый режим, включая полноценный сон, потребление пищевых продуктов, богатых белками, витаминами и минеральными веществами, физическую активность.

КАКОВЫ СИМПТОМЫ ГРИППА А (H1N1)2009?

Самые распространённые симптомы гриппа А(H1N1)2009:

- высокая температура тела (97%),
- кашель (94%),
- насморк (59%),
- боль в горле (50%),
- головная боль (47%),
- учащенное дыхание (41%),
- боли в мышцах (35%),
- конъюнктивит (9%).

В некоторых случаях наблюдались симптомы желудочно-кишечных расстройств (которые не характерны для сезонного гриппа): тошнота, рвота (18%), диарея (12%).

ОСЛОЖНЕНИЯ ГРИППА А(H1N1)2009

Характерная особенность - раннее появление осложнений. Если при сезонном гриппе осложнения возникают, как правило, на 5-7 день и позже, то при гриппе А(H1N1)2009 уже на 2-3-й день болезни.

Среди осложнений лидирует первичная вирусная пневмония. Ухудшение состояния при вирусной пневмонии идёт быстрыми темпами, и у многих пациентов уже в течение 24 часов развивается дыхательная недо-

статочность, требующая немедленной респираторной поддержки с механической вентиляцией лёгких. Быстро начатое лечение способствует облегчению степени тяжести болезни.

ЧТО ДЕЛАТЬ, ЕСЛИ ЗАБОЛЕЛ?

Оставайтесь дома и срочно обращайтесь к врачу. Следуйте предписаниям врача, соблюдайте постельный режим и пейте как можно больше жидкости. Прикрывайте рот и нос платком, когда чихаете или кашляете. Как можно чаще мойте руки с мылом.

ЧТО ДЕЛАТЬ, ЕСЛИ В СЕМЬЕ КТО-ТО ЗАБОЛЕЛ ГРИППОМ?

Выделите больному отдель-

ную комнату в доме. Если это невозможно, соблюдайте расстояние не менее 1 метра от больного.

Ограничьте до минимума контакт между больным и близкими, особенно детьми, пожилыми людьми и лицами, страдающими хроническими заболеваниями.

Часто проветривайте помещение.

Сохраняйте чистоту, как можно чаще мойте и дезинфицируйте поверхности бытовыми моющими средствами.

Часто мойте руки с мылом. Ухаживая за больным, прикрывайте рот и нос маской или другими защитными средствами (платком, шарфом и др.).

Ухаживать за больным должен только один член семьи.

(По материалам сайта <http://29.rospotrebнадzor.ru/>)

Что такое инфаркт миокарда?

Печально, но факт: в последнее время инфаркт миокарда стремительно «молодеет». Нередкость, когда он поражает людей, едва перешагнувших тридцатилетний порог.

Инфаркт возникает, когда прекращается доставка крови к какому-либо отделу сердечной мышцы. Если кровоснабжение нарушается на 15-20 минут и более, появляется участок гибели сердечных клеток.

Главная причина болезни - атеросклероз. Те места на сосудистой стенке, где липидных скоплений особенно много (атеросклеротические бляшки) - наиболее уязвимое место в сосудистой стенке. В самый неожиданный момент стенка бляшки может треснуть, надорваться. На поврежденном месте тут же начинает сворачиваться кровь. Тромб очень быстро растет, пока не закроет весь просвет артерии. Когда кровоток по ней прекращается, начинается гибель клеток и развивается инфаркт миокарда.

Атеросклероз формируется в течение всей жизни. Скорость его формирования индивидуальна и зависит от многих факторов: наследственности, образа жизни, уровня испытываемого стресса и т.д. На наследственность и пол мы, к сожалению, влиять не можем, а

на все остальные факторы (уровень холестерина, курение, избыточная масса тела, уровень артериального давления, стресс) - вполне в наших силах. Сегодня медицина доказательно утверждает: процесс атеросклероза можно замедлить и даже остановить. Профилактические меры, предупреждающие развитие атеросклероза, способны продлить нашу жизнь на 15-20 лет!

Проявления болезни (типичные и нетипичные)

Существует бессимптомный «немой» инфаркт миокарда, который обнаруживают при ЭКГ (10-25%). Он чаще наблюдается при сахарном диабете, у женщин, лиц пожилого возраста, после перенесенного инсульта.

Чаще всего первым признаком инфаркта становится интенсивная раздирающая боль за грудиной (в середине грудной клетки). В состоянии покоя боль давит, жжет, сжимает. Может отдавать в руку, плечо, спину, челюсть, шею. При стенокардии подобная боль возникает во время нагрузки, при инфаркте она более сильная, чаще начи-



нается в покое и не проходит после приема нитроглицерина. Кроме боли за грудиной возникает:

- одышка
- учащенное, неритмичное сердцебиение
- учащенный и слабый пульс на конечностях
- потеря сознания
- ощущение слабости (может быть очень выраженной)
- обильный липкий холодный пот
- тошнота и рвота
- боли в животе (иногда только изжога).

Каждый из этих симптомов и их комбинация могут встречаться и при других заболеваниях, но сердечный приступ - жизненно опасное состояние, когда лучше перестраховаться и немедленно обратиться за неотложной помощью!

Архангельский центр медицинской профилактики.

ПОЛЕЗНЫЕ СОВЕТЫ

Помогает ли соленая вода при насморке?

Промывание носа соленой водой помогает снизить заложенность и удалить из носа часть бактерий и вирусов. Солевой раствор можно купить или приготовить самостоятельно.

Природное лечение болей в горле

Смягчить боль в горле и временно облегчить симптомы помогают полоскания. Растворите чайную ложку соли в теплой воде и полощите горло полученной жидкостью 4 раза в день. Для уменьшения першения в горле попробуйте использовать полоскание, например, чаем с танином для укрепления мембран. Или же можно полоскать медовым напитком: одну столовую ложку листьев малины или лимонного сока следует смешать с двумя стаканами горячей воды и одной чайной ложкой мёда. Подождите, пока смесь остынет до комнатной температуры, и начните полоскание.

Имеете ли вы право на субсидию?

Расходы на оплату жилищных и коммунальных услуг с каждым годом растут и тяжелым бременем ложатся на плечи населения. В случае, если они превышают **22% совокупного дохода семьи** (региональный стандарт максимально допустимой доли собственных расходов граждан на оплату жилого помещения и коммунальных услуг в совокупном доходе семьи), государство предусмотрело выплату субсидий. Размер субсидии не является фиксированной величиной. С одной стороны, в него закладываются установленные стандарты стоимости услуг и нормативы площади на одного человека, а с другой, — он зависит от конкретного дохода семьи и наличия льгот. Так, например, даже при одинаковой жилплощади и количестве проживающих субсидии могут варьироваться у разных семей.

Кто имеет право получать субсидию

- пользователи жилого помещения в государственном или муниципальном жилом фонде;
- наниматели жилого помещения по договору найма в частном жилом фонде;

- члены жилищного или жилищно-строительного кооператива;
- собственники жилого помещения.

Что учитывается при расчете субсидии

Субсидии предоставляются с учётом постоянно проживающих

членов семьи получателя, а именно: супругов, детей, родителей и других родственников, если они вселены нанимателем или собственником в качестве членов семьи и ведут с ним общее хозяйство.

При исчислении субсидии берутся во внимание доходы всех членов семьи. Учитывается также, кто является собственником жилого помещения и какой долей владеет заявитель.

Кто может подать документы на субсидию

Обратиться за субсидией может собственник или наниматель жилья, а также уполномоченные им лица на основании доверенности.

От имени заявителей, вправе выступать:

- 1) уполномоченные ими лица на основании доверенности, оформленной в соответствии с законодательством Российской Федерации;

- 2) законные представители несовершеннолетних детей или недееспособных граждан (ро-

дители, усыновители, опекуны, попечители).

Сроки рассмотрения заявления на субсидию

Уполномоченный орган принимает решение о предоставлении субсидии или об отказе в ее предоставлении, рассчитывает размер субсидии и направляет (вручает) соответствующее решение заявителю в течение **10 рабочих дней** с даты получения всех документов.

При предоставлении документов с 1-го по 15-е число месяца субсидия предоставляется с 1-го числа того же месяца. А при предоставлении необходимой информации с 16-го числа до конца месяца — с 1-го числа следующего месяца.

Куда перечисляется субсидия

Субсидия перечисляется на имеющийся или открываемый в выбранном получателем банке счет или вклад до востребования. По решению уполномоченного органа субсидии могут предоставляться путем выпла-

ты (доставки) средств через организации связи или выплаты из кассы уполномоченного органа в случае отсутствия в населенных пунктах филиалов банков, а также в случае, если по состоянию здоровья, в силу возраста, из-за отсутствия пешеходной или транспортной доступности получатели субсидий не имеют возможности открывать банковские счета или вклады до востребования и пользоваться ими.

Куда подавать документы

Заявитель лично представляет документы в филиалы отдела субсидий по месту жительства либо направляет их почтой по адресу: **государственное казенное учреждение Архангельской области «Отделение социальной защиты населения по Лешуконскому району»**, 164670, Архангельская область, с. Лешуконское, ул. Победы, д. 18 б; тел. (81833) 3-00-23; oszlesh@atnet.ru; пн-чт 8:30-13:00, 14:00-17:00, пт 8:30-13:00, 14:00-15:30

Что будет, если не платить за капитальный ремонт?

На основании частей 14 и 14.1 статьи 157 Жилищного кодекса Российской Федерации собственники помещений в многоквартирном доме, несвоевременно и (или) не полностью уплатившие взносы на капитальный ремонт, обязаны уплатить в фонд капитального ремонта проценты в размере, установленном в порядке, предусмотренном частью 14 настоящей статьи. Уплата указанных процентов осуществляется в порядке, установленном для уплаты взносов на капитальный ремонт.

Пени уплачиваются в размере одной трехсотой ставки рефинансирования Центрального банка Российской Федерации, действующей на момент оплаты, от не выплаченных в срок сумм за каждый день просрочки начиная со следующего дня после наступления установленного срока оплаты по день фактической выплаты включительно. Увеличение установленного в настоящей части размера пени не допускается.

Взыскание задолженности и начисленных пени будет производиться в судебном порядке, по результатам которого будет вынесен судебный акт. Федеральный закон от 02.10.2007 № 229-ФЗ (ред. от 22.12.2014) «Об исполнительном производстве» (далее по тексту — закон № 229 - ФЗ) определяет условия и порядок принудительного исполнения судебных актов.

В случае неисполнения судебного акта в добровольном порядке, на основании частей 1 и 2 статьи 112 закона № 229 - ФЗ судебным приставом на должника налагается исполнительский сбор - денежное взыскание в размере семи процентов от подлежащей взысканию суммы или стоимости взыскиваемого имущества, но не менее одной тысячи рублей с должника-гражданина; в случае неисполнения должником исполнительного документа в срок, установленный для добровольного исполнения исполнительного документа, а также в случае неисполнения им исполнительного документа, подлежащего немедленному исполнению - в течение суток с момента получения копии постановления судебного пристава-исполнителя о возбуждении исполнительного производства. Ис-

полнительский сбор зачисляется в федеральный бюджет.

Также судебный пристав-исполнитель на основании пункта 15 части 1 статьи 64 закона № 229 - ФЗ вправе устанавливать временные ограничения на выезд должника из Российской Федерации.

Таким образом, в случае неисполнения лицом судебного акта в добровольном порядке, помимо взысканных сумм, на него может быть также наложен исполнительский

сбор и могут быть установлены временные ограничения на выезд из Российской Федерации, в случае неисполнения исполнительного документа в срок, установленный для его добровольного исполнения.

Дополнительно с 1 марта 2015 года в Российской Федерации вступили в силу поправки в Федеральный закон от 3-0.12.2004 года №218-ФЗ «О кредитных историях».

Согласно указанным поправкам в кредитных историях граждан будут отражаться сведения о неоплаченных долгах за жилищно-коммунальные услуги, сотовую связь, автомобильные штрафы без согласия должника, если вынесено решение суда о взыскании этих сумм.

Данная норма распространяется и на долг по оплате взносов на капитальный ремонт общего имущества в МКД, поскольку этот платеж включен в перечень жилищно-коммунальных услуг. Поправки предусматривают обязательное уведомление должника о передаче указанных данных в бюро кредитных историй.

Где посмотреть, когда будет капремонт нашего дома, и что будет ремонтироваться?

Перечень многоквартирных домов, включенных в региональную программу капитал-

НА КАКИХ САЙТАХ В СЕТИ ИНТЕРНЕТ НУЖНО РАСКРЫВАТЬ ОБЯЗАТЕЛЬНУЮ ИНФОРМАЦИЮ?

Один официальный сайт определяет уполномоченный федеральный орган исполнительной власти — Минрегион РФ. В декабре 2012 года таковым был утвержден Портал «Реформа ЖКХ» (www.reformagkh.ru). Второй сайт выбирается на усмотрение управляющей организации, товарищества или кооператива. Это может быть:

- сайт управляющей организации (для управляющих организаций);
- сайт, определяемый органом исполнительной власти субъекта РФ (в Архангельской области это Портал ЖКХ Архангельской области — Постановление Правительства Архангельской области от 10 мая 2011 года № 151-пп «О создании государственной информационной системы Архангельской области «Интернет-портал жилищно-коммунального хозяйства Архангельской области»);
- сайт органа местного самоуправления.

КАКОВЫ ТРЕБОВАНИЯ ДЛЯ ПИСЬМЕННЫХ ЗАПРОСОВ ПОТРЕБИТЕЛЕЙ?

В письменном запросе, подписанном потребителем, необходимо указать:

- управляющую организацию/ТСЖ/кооператив,
- ФИО потребителя,
- суть заявления,
- почтовый адрес для ответа (в случае письменного запроса управляющей организацией),
- способ получения информации: почтой или лично.

Управляющая организация должна зарегистрировать запрос в день его поступления, присвоить регистрационный номер и проставить штамп организации.

ного ремонта общего имущества в многоквартирных домах, расположенных на территории Архангельской области, опубликован на сайте Портала ЖКХ Архангельской области на странице Фонда в разделе «Нормативно-правовые акты». Также документ можно скачать по прямой ссылке.

Согласно статье 37 закона Архангельской области от 02 июля 2013 года № 701-41-ОЗ «Об организации проведения капитального ремонта общего имущества в многоквартирных домах, расположенных на территории Архангельской области» средства фонда капитального ремонта, который сформирован исходя из минимального размера взноса на капитальный ремонт, установленного постановлением Правительства Архангельской области, могут быть использованы на выполнение следующих видов работ:

- 1) ремонт внутридомовых инженерных систем электро-, тепло-, газо-, водоснабжения, водоотведения;
- 2) ремонт или замену лифтового оборудования, признанного непригодным для эксплуатации, ремонт лифтовых шахт;
- 3) ремонт крыши;
- 4) ремонт подвальных помещений, относящихся к общему имуществу в многоквартирном доме;
- 5) ремонт фасада;
- 6) ремонт фундамента многоквартирного дома.

Материалы подготовлены на основании Портала ЖКХ Архангельской области.

Порадовала Вожгора

В середине января были подведены итоги традиционного муниципального конкурса школьных пресс-центров «Школьный формат».

Очень в этом году порадовали вожгорские ребята. Первый номер газеты «Жизнь школы» органа детской школьной организации «Юные северяне» посвящался Дню семьи, и в нём много тёплых слов дети высказали в адрес своих родителей. Ребята поведали о папах и мамах, работающих в самых разных сферах (торговле, энергетике, полиции и т.д.), и провели среди сверстников интересные опросы на такие темы, как «Люблю, когда мама...», «Я горжусь своей мамой, потому что она...», «Когда буду отцом, я...». А второй номер посвящался Дню учителя, и он также читался судьями с удовольствием. Дети подготовили довольно неплохие материалы о педагогах своей школы, не забыв и ветеранов. И вновь был проведён опрос и размещены фотографии хорошего качества. На этот раз между судьями не было споров о том, что ребята из ВСОШ заслужили первое место в конкурсе.

Как и во время прошлых конкурсов, газета «Школьный двор» объединения Лешуконской школы «Пресс-центр» отличилась неплохим дизайном. Заинтересовали материалы

Иры Малышевой и Елены Парыгиной об экскурсии на ДЭС, после небольшой доработки их можно было бы вполне опубликовать в постоянной рубрике «Энергетик» районной газеты. Хорошей вёрсткой отличилась и газета «Школьная жизнь» учащихся Устьвашской школы. На страницах своих изданий ребята рассказывали о проведении школьных мероприятий: конкурсах сочинений, спортивных соревнованиях и т.д. В тексте Вики Манюковой из УСОШ чувствуется стиль, способности отмечены и у готовивших вместе с ней статьи Яковлевой Ульяны и Парыгиной Елены. И Лешуконская, и Устьвашская школы заслужили второе место.

Как и прежде не отстаёт и Усть-Чуласа, занявшая третье место. Материалы готовятся, несмотря на небольшое количество учащихся в школе. В своей газете «Школьный каламбур» они приводили различные исторические факты, рассказывали о месячнике «Мы за здоровый образ жизни» и чемпионате по чтению вслух. Впервые вышла газета РЦДОД под названием «Центр». Кроме полезной информации о распи-

сании уроков и секций в ней читатели могли бы ознакомиться со спортивной жизнью Дома творчества. И это, учитывая, сколько ребят занимается в секциях, совсем удивительно. Они писали о том, почему ими любимы занятия баскетболом, волейболом, лыжами. Отраднo, что статью для газеты подготовил и один из тренеров, С. Митюшов.

В общем, все ребята молодцы, но хотелось бы указать на ошибки, повлиявшие на решение судей. По вёрстке – к снимкам нужны подписи, чтобы читатели знали, кто на них запечатлён. Шрифт на всех полосах желательнo использовать единый, не увлекаться игрой в разные стили. Перед отправкой на конкурс лишние модули, подвисшие элементы в газете стоит уравнивать и подтягивать – это бро-

сается в глаза. А по подбору материала – хотелось бы меньше статей, взятых из Интернета, и больше живых при-

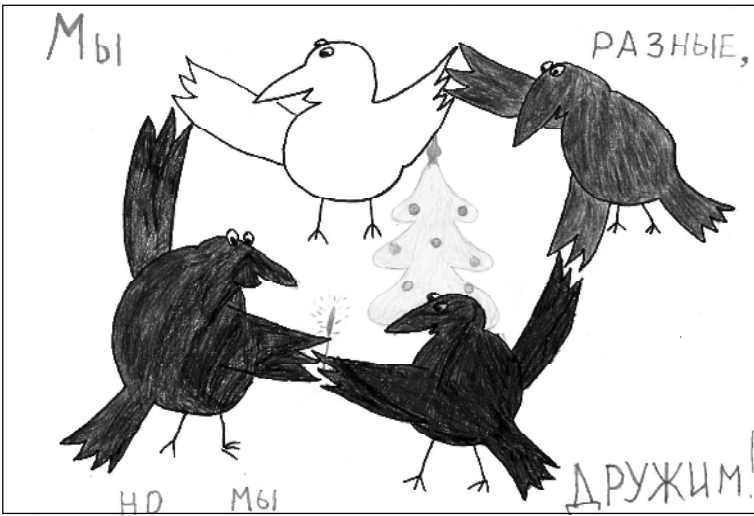


Рисунок Бобрецовоу Кристины.



Рисунок Грязнова Степана.

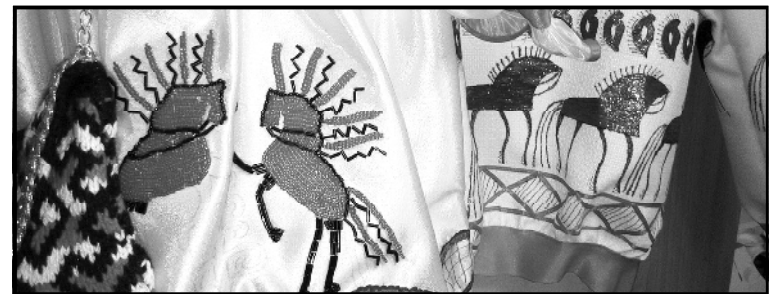
Вожгорская газета.

меров, связанных именно с жизнью школы и реальными людьми, живущими рядом.

В номинации «Журналистские работы», к сожалению, желающих участвовать нашлось не так много. Сертификат участника получили только два старшеклассника: Шарыгина Евгения с работой «Секция волейбол» и Чирков Андрей, написавший статью «Баскетбол – отличная игра». В номинации «Социальная реклама» оценивались шесть работ из Усть-Чуласы и восемь – из Вожгоры. Первые места заняли три из Вожгоры: первоклассники Грязнов Степан с работой «Дружно скажем «Да!» и Бобрецова Кристина с рисунком «Человек человеку друг», а также фото на спортивную тематику четвероклассника Каменева Дмитрия.

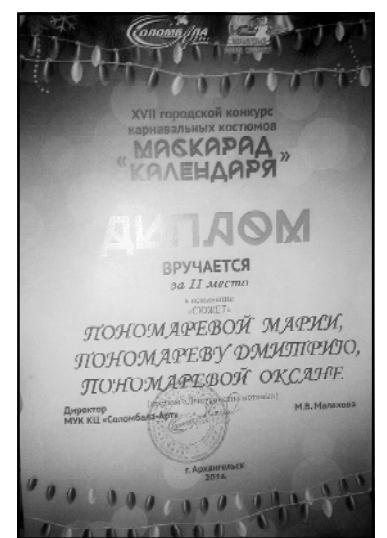
В. СЕМЁНОВ.

Мезенская роспись на костюмах



Мы уже рассказывали о семье Светланы Бельковой (Понюмаревой), которая несколько лет подряд участвует в конкурсе маскарадных костюмов. Текущий год не стал для них исключением. На этот раз Светлана приготовила костюмы с элементами мезенской росписи, причем вышивка сделана бисером. 10 января в культурном центре «Соломбала-Арт» проходил конкурс-концерт фестиваля новогодних костюмов «Маскарад календаря». На конкурсе было представлено 155 уникальных костюмов. Бельковы заняли второе место с сюжетом «Лешуконские мотивы». Одно слово – молодцы!

Фото С. Бельковой.



«Как я в Устьянах ёлку выписывал»



Родных ресурсов и лесопромышленного комплекса Архангельской области "Устьянского лесничества". Дескать, я, такой-сякой, паспорт такой-то, прошу заключить договор купли-продажи новогодней ели или дерева другой хвойной породы для собственных нужд высотой до 2,0 м с участковым лесничеством. Очередь хоть и невелика, но заполнение бумаг идёт так медленно, что ждать не получается, решаю заехать позже.

Рис. В. Семёнова.

Я - житель Финляндии. А финны славятся своим законопослушанием и честностью. Каждый год накануне Рождества в каждой финской семье встаёт вопрос о рождественской (в России о новогодней) ёлке, согласно христианской традиции.

Одна группа горожан отправляется на ёлочный базар и инвестирует в семейный праздник от 30 до 100 евро. Это консерваторы, они предпочитают живые, с хвойным запахом, натуральные ёлки.

У жителей сельской местности Финляндии иначе: они сами часто являются лесовладельцами и накануне Рождества отправляются в собственный лес на поиски ёлки. Это давняя сельская традиция, и почётно принести в дом ёлку именно из своего леса.

А вот те, кто не имеет своего леса, часто решаются на "преступление". На лесных дорогах, которых в стране множество, эти браконьеры срезают приглянувшуюся ёлку прямо у дороги. Дело в том, что использовать такие деревья хозяин всё равно не может: примерно раз в десять лет по дорогам проезжает трактор и срезает всё, чторосло вдоль осушительной канавы. Иначе дорога зарастёт лесом. Поэтому эти бесполезные ёлки, как сорняки, обречены на гибель и попросту воруются у лесовладельцев. Это неписаное правило, допущение, стало традицией и неисчерпаемой темой для шуток и бравады.

Это Рождество я встречаю в Архангельской области, а она, как известно, буквально "сидит на ёлке". Законопослушные пенсионеры, жители с. Шангалы Устьянского райо-

на, тоже решили поставить дома новогоднюю ёлку.

День первый, 22 декабря

Первый поход в сельскую администрацию утром за разрешением. Пенсионеры выбрали из прејскуранта "ель или дерево хвойных пород для новогодних праздников" от 1,1 до 2,0 м. Цена - 28.01 руб. Оплата только через почту, нужно принести квитанцию об уплате. На почте потребовалось оплатить дополнительно 41 руб. за почтовую услугу. После этого новогодней ёлкой продолжаю плотно заниматься я.

День второй, 23 декабря

Второй поход. Прихожу с квитанцией об оплате в сельскую администрацию или, как теперь красиво называют, муниципальное образование. Оказывается, представители лесничества будут дежурить завтра, с 9-ти до 17-ти.

День третий, 24 декабря

Третий поход. Захожу в сельскую администрацию утром. Действительно, сидит за столом лесник, оформляет ёлки. Заполняю заявление на имя руководителя территориального органа министерства при-

Четвёртый поход

Заезжаю, но как раз попал на обед. Уезжаю несолоно хлебавши. Ближе к вечеру штурмую сельскую администрацию в пятый раз. Удача. Очереди нет, доброжелательный лесник полностью к моим услугам. Заявление есть? Есть. Квитанция об оплате с почты есть? Есть. Начинает заполнять 4 страницы, аккуратно подкалывая под каждую страницу копиру. Первый лист - договор с мелким текстом. В нем встречаются такие заголовки, как "Условия заготовки", "Права и обязанности сторон", "Порядок изменения и расторжения договора".

Второй лист - акт приёма-передачи лесных насаждений с приложениями № 1 и № 2, со схемой расположения лесных насаждений. Потом наступает очередь подписей. На 2-х страницах договора ставятся 5 подписей продавца и 3 печати, а также 5 моих подписей. То же самое на акте приёма-передачи: 5 подписей продавца, 3 печати и 5 моих. Итого 20 подписей и 6 печатей. Всего оформление заняло около 10 минут.

"А сколько Вы сегодня ёлочек продали?" - любопыствую. "А вот самому интересно". Читает. "Ваш договор уже двенадцатый по счёту будет".

"Что-то не понимаю я такого бизнеса". Достая калькулятор. "12 умножаем на 28,01, это 336 рублей 12 копеечек получается? День заканчивается. Дневная выручка ваша около 400 руб. будет. Так Вы даже своей зарплаты этой куплей-продажей ёлок не окупаете!".

Газета «Устьянский край», 09.01.2016 г. (публикуется в сокращении).

В Лешуконском районе было заключено 482 договора на заготовку елок.

10 тысяч жителей Поморья заключили договоры

На конец декабря жители Архангельской области заключили с лесничествами региона около 10 тысяч договоров купли-продажи на заготовку 12 тысяч новогодних ёлочек и сосен для семейных праздников.

Государственные лесные инспекторы областного министерства природных ресурсов и ЛПК и лесничества провели порядка 330 рейдов, в том числе совместно с полицией.

Незаконная рубка новогодних деревьев выявлена в лесах под Вельском. В ходе совместного рейда лесные инспекторы Вельского лесничества и сотрудники полиции за-

держали на месте преступления двоих нарушителей. Злодеи успели срубить 25 сосен.

Ущерб лесному фонду превысил 86 тысяч рублей. Поэтому на нарушителей было возбуждено уголовное дело по части 2 статьи 260 УК РФ. Санкция предусматривает наказание в виде штрафа от 500 тысяч до 1,5 миллиона рублей.

ОБЪЯВЛЕНИЯ. РЕКЛАМА

ИП МИХЕЕВ В.А. www.busauto.org **BUS-AUTO**

ЕЖЕДНЕВНЫЕ
утренние, дневные
РЕЙСЫ

Лешуконское-Архангельск-Северодвинск

Пассажирские перевозки

комфортабельные микроавтобусы с кондиционером

8-911-675-57-77
8-921-671-11-99
3-29-66, (после 18:00)
44-84-13

«Фольксваген-Каравелла»

www.vk.com/busauto29

ИП ТРАПЕЗНИКОВ А.Д.

Пассажирские перевозки

Лешуконское-Архангельск-Северодвинск

На микроавтобусе «Фольксваген»

Утренние и вечерние рейсы
(8-818-33)3-27-55, 44-27-55
8-911-554-27-55, 8-931-413-27-55

ИП ЧУКАРИН Л. В.

ПАССАЖИРСКИЕ ПЕРЕВОЗКИ

Лешуконское - Архангельск - Северодвинск

Комфортабельный микроавтобус «Фольксваген»

СКИДКИ ДЕТЯМ, СТУДЕНТАМ, ПЕНСИОНЕРАМ

Телефон: 8-911-556-48-62

ИП Шишов Е.Ю.

МАРШРУТНОЕ ТАКСИ

Лешуконское - Архангельск - Северодвинск

ЕЖЕДНЕВНЫЕ
УТРЕННИЕ
И ВЕЧЕРНИЕ
РЕЙСЫ

8 (81833) 3 24 88
47 42 33
8 921 490 91 72
8 911 685 77 70

ВЫДАЁМ БИЛЕТЫ

Лицензия № ACC-29-200946

ИП Поташев И.И.

ПАССАЖИРСКИЕ ПЕРЕВОЗКИ

Лешуконское - Архангельск (включая Сульфат, Маймаксу) - Лешуконское

микроавтобус «Фольксваген Каравелла»

СКИДКИ: - НА СЛЕДУЮЩУЮ ПОЕЗДКУ 100 РУБ. - ПЕНСИОНЕРАМ И СТУДЕНТАМ

Тел.: 3-000-3; 3-26-61 8-818-333-00-03
моб. 8-921-818-57-07; : 8-911-585-70-76

НИЗКАЯ ЦЕНА

услуги по перевозке пассажиров и багажа по заказам Свидетельство серия 29 №004496482

ИП Кузьмин А.Ф.

Пассажирские перевозки

Лешуконское - Архангельск - Северодвинск

Пенсионерам, студентам и детям скидки

Выезд днём (ежедневно)

Тел.: 89116854805, 89210893430.

БУРЕНИЕ СКВАЖИН НА ВОДУ

ПРОФЕССИОНАЛЬНЫМ ОБОРУДОВАНИЕМ
ЗИМОЙ И ЛЕТОМ

Рассрочка платежа

Тел.: 8-921-245-53-41

СТОЛНАХОДОК

Потеряна чёрная сумка с документами на имя Фёдоровой Эльзы Алексеевны, нашедшего просьба вернуть за вознаграждение. Тел.: 8-911-684-37-00.

СНИМУ

квартиру с отоплением, тёплой, до 10 тыс. руб., порядок и оплату гарантирую. Рассмотрю все предложения. Тел.: 8-921-813-32-74.

с. Лешуконское,
АНАНИНУ

Сергею Владимировичу.

Дорогого мужа, любимого папу и дедушку поздравляем с 55-летием!

С Днём рождения, любимый!
Наш защитник, наш герой!
Пусть родные все

обнимут
В этот славный юбилей!
Пусть здоровье будет

крепким,
Жизнь – как песня весела!
Грусть пусть станет гостьей

редкой,
Жди успех во всех делах!
Будь весёлым и богатым,
Излучай добро и свет.

Лучший муж, любимый папа –
Ты наш главный человек!
С любовью,
жена, дети и внуки.

д. Селище,
ЯКУШКИНУ

Валерию Никифоровичу.

Уважаемый Валерий Никифорович, поздравляем с юбилеем!

Сегодня каждому из нас
Вам руку хочется пожать.
И, поздравляя с юбилеем,
Побольше тёплых слов

сказать!
Труду вы отдали сполна
Свои ушедшие года.

И мы желаем Вам за это:
Побольше солнца, счастья,
добра –
Для Вас ещё на долгие года!

Председатель совета ветеранской организации Н.Г. Бояринцева.

д. Селище,
ЯКУШКИНУ

Валерию Никифоровичу.

Уважаемый Валерий Никифорович, поздравляем с юбилеем!

Много в жизни есть хороших дней,
Каждый чем-то памятен

и знатен,
Но когда приходит юбилей-
Он всегда и грустен,

и приятен.
Хочешь, не хочешь, а годы
идут,

Вложены в них и здоровье,
и труд,
Отдано много, а взято

чуть-чуть
Прожиты, пройдены, их
не вернуть.

Желаем чаще улыбаться,
По пустякам не огорчаться,
Не падать духом,

не болеть,
А в общем, жить и
не стареть.

Якушкины, Белозёровы, Лешуковы.

с. Лешуконское,
АНАНИНУ

Сергею Владимировичу.

Дорогого сына, дядю, брата и племянника поздравляем с замечательным юбилеем!

Две пятёрки встали рядом,
Замечательный дуэт!
55 – вот это дата!

Лучше этой даты нет!
Это самый дивный возраст,
Горизонт ещё далёк,

Греет руки тёплый, добрый,
Жизни яркий уголёк!
Пусть всё в жизни будет

гладко,
Пусть всегда, во всём везёт,
Внуки радуют и дети,
И никто не подведёт!

Мама, Харламовы, Трофимовы, Жигули, Марковские.

Сверхпрочные
сварные,
оцинкованные
теплицы
с интервалом дуг
65 и 50 см.

Доставка по району.
Тел.: 8-921-249-97-22

**КВАРТИРЫ
в АРХАНГЕЛЬСКЕ,**
20 минут от центра,
от застройщика,
с евроремонтom.
**Новый кирпичный дом.
ПОСТРОЕН.**

От 1 млн. 100 тыс. руб.
Подходит под ипотеку,
материнский капитал,
сертификаты.
Тел.: 8-921-240-65-01.

ПРОДАМ

дрова (можно в рассрочку платежа). Тел.: 8-911-574-50-99.

а/м ВАЗ-2115, 2004 г.в., цена 75 тыс. руб. Тел.: 8-911-058-10-02.

3-х комнатную квартиру по адресу Лесная, 47. Второй этаж, отопление, водопровод, теплый балкон, большая кладовая в квартире. Общая площадь 90 кв.м., жилая 50,3 кв.м., кухня 10,4 кв.м., два сан. узла, есть ванна. Сделан ремонт, новая сантехника, проводка, пластиковые окна.

Есть гараж, огород, кладовки. **Цена 1 500 000, торг.**
Тел.: 89115541983.

участок в районе Верхнего (около 8 соток) с домом, хозяйственными постройками и баней. Можно под строительство нового дома. Тел.: 8-960-237-06-95. Документы готовы.

дом в с. Лешуконское. Земельный участок, хоз. постройки, центр. Цена договорная. 8(911)876-25-46

КУПЛЮ

лодку «Казанка» или «Южанка» Тел.: 8-952-251-09-00



БОГОСЛУЖЕНИЕ В ХРАМЕ СВЯТИТЕЛЯ НИКОЛАЯ

28 января, четверг

Храм открыт с 11 до 14 часов.

29 января, пятница

Храм открыт с 11 до 14 часов.

30 января, суббота

17.00 Великая вечерня. Утренняя. Исповедь.

31 января, воскресенье

8.00 Литургия.

Воскресная школа. В программе:

1. Читаем Евангелие от Матфея.

2. Церковнославянский язык.

3. Беседа о семье.

Перед началом чаепитие.

1 февраля, понедельник

Храм открыт с 11 до 14 часов

2 февраля, вторник

Храм открыт с 11 до 14 часов

3 февраля, среда

17.30 Молебен святителю

Николаю с акафистом нарасспев.

**- БУРЕНИЕ СКВАЖИН
НА ВОДУ**

- РЕМОНТ СКВАЖИН

Телефон:

8-921-080-02-35

Рассрочка платежа.

Конкурс проектов ТОС

С 25 января года 2016 года администрация муниципального образования «Лешуконский муниципальный район» объявляет конкурс проектов по развитию территориального общественного самоуправления в сельской местности.

Основная цель конкурса – активизация и поддержка деятельности Территориального общественного самоуправления в сельской местности. На конкурс принимаются проекты по следующим направлениям:

1. Сохранение исторического и культурного наследия, народных традиций и промыслов, развитие въездного туризма.
2. Благоустройство территории, природоохранная деятельность.
3. Развитие физической культуры и спорта.
4. Поддержка социально уязвимых групп населения.
5. Экологическая культура и безопасность.

Заявки на конкурс принимаются с 25 января по 8 февраля 2016 года в Отдел культуры и искусства, по адресу: с. Лешуконское, ул. Красных партизан, д.11. Тел. для справок 3-13-87 (Ангела Владимировна).

8 911 599 28 84

ул. Победы 2а,
касса ДЭС

«ТЁПЛЫЙ ДОМ»

Металлоконструкции:
Заборы (профлист, рабица, штакетник) лестницы, навесы и т.д.

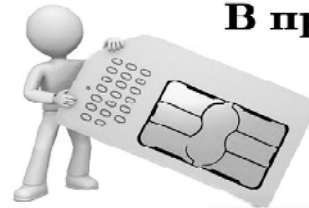
Каркасные постройки:
Гаражи, сараи, веранды

Кровельные работы:
Замена кровли (металлочерепица, профлист)
Ремонт стропиловки,
Утепление крыши и т.д.

Фасадные работы:
Обшивка сайдингом, обшивка цоколя,
утепление наружных стен и т.д.

«Телесеть»

В продаже имеются
сим-карты



Магазин «Всё для дома»
2ой этаж



Хозяйкам на заметку

Маленькие советы, которыми стоит воспользоваться при чистке кастрюль, плиты, мытье посуды...

- От чистки картофеля темнеет кожа на руках. Чтобы этого избежать, необходимо перед работой смочить руки уксусом и дать им высохнуть, а после работы сразу вымыть с мылом и смазать кремом.

- Всю стеклянную посуду - стаканы, вазы - можно отмыть без специальных средств. Для этого в теплую воду нужно добавить немного уксуса или крупной соли. Посуда станет чище и прозрачнее.

- Алюминиевые кастрюли заблестят вновь, если их прокипятить вместе с картофельными очистками, яблочной кожурой, кожурой ревеня или раствором уксуса.

- Потемневшие эмалированные кастрюли надо прокипятить с любым составом для мытья посуды, а затем промыть горячей водой. Но если два раза в месяц кипятить их с раствором уксуса, они не будут темнеть.

- Если что-то подгорело в кастрюле, можно налить на дно холодной воды и насыпать соли. Через несколько часов можно легко удалить остатки пищи. Для эмалированных кастрюль подойдет такой способ: залить кастрюлю горячей водой с добавлением ложки соды, оставить постоять, а затем прокипятить - остатки пищи прекрасно отойдут.

- Скороводы можно чистить легко так: слегка подогреть их и протереть солью, а затем пергаментом (в крайнем случае - простой бумагой).

- Если убежавшее молоко пролилось на горячую плиту, нужно засыпать залитое место солью и накрыть его мокрой бумагой - тогда запах не распространится по всему помещению.

- Чтобы формочка с водой для льда не примерзла в морозилке холодильника, нужно предварительно натереть ее свечой.

29 и 30 января
в Доме культуры с. Лешуконское

**ПРОДАЖА:
НАСТОЯЩИЕ ВАЛЕНКИ САМОКАТКИ,**
- тапки, рукавицы, стельки, чуни, жилеты,
- накидки на автосидения ИЗ ОВЧИНЫ.
- Кировская обувь из натуральной кожи.

Организации на работу требуются
водители категории «Е» на

«КАМАЗ», «УРАЛ»

- предоставляется общежитие,
- полный соцпакет,
- своевременная зарплата.

Тел.: 8(81832) 4-56-47; 8-921-078-76-17

Магазин «Продукты» (бывший магазин «УМКА»)
ул. Победы, д. 5

АКЦИЯ С 1 ПО 7 ФЕВРАЛЯ
- яйцо 1 десяток – 65 руб.
- масло растительное «Золотая семечка» 1 бутылка - 95 руб.
Количество товара ограничено

Режим работы:

понедельник-пятница с 9.00 до 21.00

суббота-воскресение с 10.00 до 17.00

1 и 2 ФЕВРАЛЯ (ПОНЕДЕЛЬНИК, ВТОРНИК)
на рынке с.Лешуконское
**ПРОДАЖА ИЗДЕЛИЙ
ИЗ ШЕРСТИ И ПУХА**
(платки, косынки, носки, варежки,
шапки, пряжа и валенки самокатки),
а так же Павловопосадские
платки и палантины

ПОНЕДЕЛЬНИК

1 февраля

Первый канал

05:00 «Доброе утро» 16+
09:00, 12:00, 15:00, 03:00 Новост...

Россия 1

05:00 «Утро России». 16+
09:00, 11:00, 14:00, 17:00, 17:50, 20:00 Вести. 16+

НТВ

05:00, 06:05 Т/с «Супруги» (16+)
06:00, 10:00, 13:00, 16:00, 19:00 Сегодня 16+

Культура

07:00 Евроньюс 16+
10:00, 15:00, 19:30, 23:30 Новости культуры 16+

Пятый канал

05:35, 06:30, 07:20, 08:10, 09:05, 10:30, 11:25, 12:30, 12:50, 13:40, 14:35, 15:25, 16:00, 16:45, 17:40

Матч ТВ

06:30 «Второе дыхание» 16+
07:00, 09:00, 10:00, 11:00, 11:35, 12:00, 13:50, 15:00, 15:00, 16:00, 17:05

ВТОРНИК

2 февраля

Первый канал

05:00 «Доброе утро» 16+
09:00, 12:00, 15:00, 03:00 Новост...

Россия 1

05:00 «Утро России». 16+
09:00, 11:00, 14:00, 17:00, 17:50, 20:00 Вести. 16+

НТВ

05:00, 06:05 Т/с «Супруги» (16+)
06:00, 10:00, 13:00, 16:00, 19:00 Сегодня 16+

Культура

06:30 Евроньюс 16+
10:00, 15:00, 19:30, 23:30 Новости культуры 16+

Пятый канал

06:00, 10:00, 12:00, 15:30, 18:30, 22:00 «Сейчас» 16+

Матч ТВ

06:30 «Второе дыхание» 16+
07:00, 09:00, 10:00, 11:00, 11:35, 12:00, 13:50, 15:00, 15:00, 16:00, 17:05

СРЕДА

3 февраля

Первый канал

05:00 «Доброе утро» 16+
09:00, 12:00, 15:00, 03:00 Новост...

Россия 1

05:00 «Утро России». 16+
09:00, 11:00, 14:00, 17:00, 17:50, 20:00 Вести. 16+

НТВ

05:00, 06:05 Т/с «Супруги» (16+)
06:00, 10:00, 13:00, 16:00, 19:00 Сегодня 16+

Культура

06:30 Евроньюс 16+
10:00, 15:00, 19:30, 23:30 Новости культуры 16+

Пятый канал

06:00, 10:00, 12:00, 15:30, 18:30, 22:00 «Сейчас» 16+

Матч ТВ

06:30 «Второе дыхание» 16+
07:00, 09:00, 10:00, 11:00, 11:35, 12:00, 13:50, 15:00, 15:00, 16:00, 17:05

ЧЕТВЕРГ

4 февраля

Первый канал

05:00 «Доброе утро» 16+
09:00, 12:00, 15:00, 03:00 Новост...

Россия 1

05:00 «Утро России». 16+
09:00, 11:00, 14:00, 17:00, 17:50, 20:00 Вести. 16+

НТВ

05:00, 06:05 Т/с «Супруги» (16+)
06:00, 10:00, 13:00, 16:00, 19:00 Сегодня 16+

Культура

06:30 Евроньюс 16+
10:00, 15:00, 19:30, 23:30 Новости культуры 16+

Пятый канал

06:00, 10:00, 12:00, 15:30, 18:30, 22:00 «Сейчас» 16+

Матч ТВ

06:30 «Второе дыхание» 16+
07:00, 09:00, 10:00, 11:00, 11:35, 12:00, 13:50, 15:00, 15:00, 16:00, 17:05

ПЯТНИЦА

5 февраля

Первый канал

05:00 «Доброе утро» 16+
09:00, 12:00, 15:00, 03:00 Новост...

Россия 1

05:00 «Утро России». 16+
09:00, 11:00, 14:00, 17:00, 17:50, 20:00 Вести. 16+

НТВ

05:00, 06:05 Т/с «Супруги» (16+)
06:00, 10:00, 13:00, 16:00, 19:00 Сегодня 16+

Культура

06:30 Евроньюс 16+
10:00, 15:00, 19:30, 23:30 Новости культуры 16+

Пятый канал

06:00, 10:00, 12:00, 15:30, 18:30, 22:00 «Сейчас» 16+

Матч ТВ

06:30 «Второе дыхание» 16+
07:00, 09:00, 10:00, 11:00, 11:35, 12:00, 13:50, 15:00, 15:00, 16:00, 17:05

СУББОТА

6 февраля

Первый канал

05:25 «Наедине со всеми» 16+
06:00 «Наедине со всеми». Оконч...

Россия 1

05:00 «Утро России». 16+
09:00, 11:00, 14:00, 17:00, 17:50, 20:00 Вести. 16+

НТВ

05:00, 06:05 Т/с «Супруги» (16+)
06:00, 10:00, 13:00, 16:00, 19:00 Сегодня 16+

Культура

06:30 Евроньюс 16+
10:00, 15:00, 19:30, 23:30 Новости культуры 16+

Пятый канал

06:00, 10:00, 12:00, 15:30, 18:30, 22:00 «Сейчас» 16+

Матч ТВ

06:30 «Второе дыхание» 16+
07:00, 09:00, 10:00, 11:00, 11:35, 12:00, 13:50, 15:00, 15:00, 16:00, 17:05

ВОСКРЕСЕНЬЕ

7 февраля

Первый канал

05:25 «Наедине со всеми» 16+
06:00 «Наедине со всеми». Оконч...

Россия 1

05:10 «Следствие ведут знатоки». «Букет на приеме». 16+

НТВ

05:00 Т/с «Шериф» (16+)
07:00 «Центральное телевидение» (16+)

Культура

06:30 Евроньюс 16+
10:00 «Обыкновенный концерт». 16+

Пятый канал

06:35 «Тени исчезают в полдень». 4 серия (12+) Т/с

Матч ТВ

06:30 Специальный репортаж «Болельщики» 16+

Коротко о цифровом эфирном телевидении

Цифровое эфирное телевидение (ЦЭТВ) даёт возможность принимать федеральные телеканалы и радиостанции, входящие в первый и второй мультиплекс в MPEG-4 стандарте. Вещание осуществляется без абонентской платы.

Для приёма телеканалов цифрового эфирного телевидения необходимо следующее оборудование: ресивер (тюнер) DVB-T2, эфирная антенна для приёма сигнала DMB диапазона, коаксиальный кабель и, при необходимости, усилитель сигнала.

Для приёма сигнала ЦЭТВ необходима обычная дециметровая антенна, принимающая каналы в частотах 470–860 МГц. Антенны могут быть двух видов: домашняя (комнатная) или внешняя. Тип антенны необходимо выбирать относительно отдалённости от телевышки (ретранслятора). Домашняя антенна подходит только в тех случаях, когда телевышка в вашем городе находится на расстоянии не более 15 км от вашего дома. В таком

случае можно обойтись комнатной антенной. Если расстояние до телевышки превышает 15 км, то необходимо использовать внешнюю антенну.

Первое, что необходимо сделать, – выбрать ресивер. Ресивер – это специальная приставка к телевизору, которая обрабатывает сигнал и посылает его на телевизор, настройка каналов и их переключение также производится через ресивер. В некоторых современных телевизорах, из среднего и премиум сегмента, есть встроенный DVB-T2 тюнер, благодаря которому вам не нужно будет покупать ресивер, а достаточно просто подключить в соответствующее гнездо кабель от антенны и произвести настройку каналов.

На территории Лешуконского района пока будет осуществляться вещание каналов первого мультиплекса.

Первый пакет, или первый мультиплекс, – это общие информационные, новостные и развивающие каналы. Вот список каналов цифрового телевидения первого мультиплекса: Первый канал, Россия 1, Россия 2, НТВ, Пятый канал, Культура, Россия 24, Карусель, ОТР, ТВЦ.

Второй пакет цифрового телевидения – развлекательный. Список каналов: Рен ТВ, Спас (православный канал), СТС, Домашний, ТВ 3, Пятница, Звезда, Мир, ТНТ, Муз ТВ.

Получить консультацию и приобрести все необходимое оборудование можно по адресу: с. Лешуконское, ул. Октябрьская, 9. «Все для дома», 2-й этаж.

Магазин «Телесеть».

Коллектив отдела военного комиссариата выражает искреннее соболезнование Цивилёвой Любови Феоодосьевне в связи со скоростной смертью мужа.

Коллектив РОП Лешуконского АРВП выражает глубокое соболезнование Цивилёву Дмитрию Алексеевичу в связи со смертью отца.

Коллектив МБОУ «Устьвашская средняя общеобразовательная школа» выражает глубокое соболезнование Федотовым Наталье Ивановне и Елене Александровне, всем родным и близким по поводу смерти мужа, отца, дедушки Федотова Александра Адольфовича.

Искренне соболезнуем семье Цивилёвых – Вере Ивановне, Любови Феоодосьевне, Ольге, Дмитрию, Екатерине, внукам в связи со смертью сына, мужа, отца, дедушки Алексея Авенировича. Разделяем боль утраты, скорбим вместе с вами.

Соседи.

Совет ветеранов и женсовет с. Юрома выражают глубокое соболезнование Федотовой Наталье Ивановне, детям, внукам, сестре Галине Адольфовне, всем родным и близким в связи с безвременной смертью дорогого мужа, отца, дедушки, брата, дяди Александра Адольфовича. Крепитесь, мужайтесь, будьте сильными. Разделяем боль утраты и скорбим вместе с вами.

Выражаем искреннее соболезнование Цивилёвым: Вере Ивановне, Любови Феоодосьевне, Ольге, Дмитрию, Екатерине, всем родным и близким по поводу безвременной смерти любимого сына, мужа, отца, деда Цивилёва Алексея Авенировича. Скорбим вместе с вами.

А.Н. Лешукова, Е.В. Саукова.

Выражаем глубокое соболезнование Гмыриной Елене Робертовне, Сергею, Ольге и их семье, всем родным и близким по поводу кончины мужа, отца, дедушки Кузьмина Николая Ивановича. Разделяем боль утраты близкого человека и скорбим вместе с вами. Мужайтесь.

Совет ветеранов Мезенского района водных путей.

На 70-м году ушёл из жизни ветеран речного флота, честный, добродетельный человек – Кузьмин Николай Иванович. В связи с этим выражаем искреннее соболезнование Гмыриной Елене Робертовне, детям и их семьям, сёстрам, всем родным и близким. Разделяем боль и горечь невосполнимой утраты и скорби. Мужайтесь. Крепитесь. Вечная ему память и вечный покой.

Коллеги по работе.

Выражаем глубокое соболезнование Цивилёвой Любови Феоодосьевне и её детям, всем родным и близким по поводу безвременной смерти мужа, папы Цивилёва Алексея Авенировича.

Одноклассники УВШ 1972 г.в.

Выражаем глубокое соболезнование Гмыриной Елене Робертовне, детям и их семьям по поводу смерти мужа, отца Кузьмина Николая Ивановича. Разделяем боль утраты и скорбим вместе с вами. Крепитесь, мужайтесь.

Соседи Ситниковы, Халиевы, Масловы, Паховы, Патраковы.

Коллектив отдела военного комиссариата Архангельской области по Лешуконскому району выражает искреннее соболезнование Гмырину Сергею Леонидовичу в связи со смертью отца.

Коллективы художественной самодеятельности п. Усть-Чуласса выражают глубокое соболезнование Матвеевой Валентине Викторовне и Притыкиной Ларисе Васильевне по поводу трагической гибели сына, брата Андрея. Крепитесь, мы с вами.

Выражаем глубокое соболезнование матери Матвеевой Валентине Викторовне, сестре Ларисе Васильевне, всем родным и близким в связи с трагической гибелью отца, сына, брата, племянника, дяди, нашего одноклассника и друга Матвеева Андрея. Разделяем боль утраты близкого вам человека и скорбим вместе с вами.

Одноклассники и друзья.

Выражаем глубокое соболезнование Федотовой Наталье Ивановне, детям, внукам в связи со смертью мужа, отца, дедушки Федотова Александра Адольфовича. Скорбим вместе с вами.

Малыгины.

Выражаем искреннее соболезнование Матвеевой Валентине Викторовне, Ларисе Васильевне, всем родным и близким по поводу трагической смерти сына, брата Андрея. Разделяем боль невосполнимой утраты и скорбим вместе с вами.

Шмаковы.

Выражаем искреннее соболезнование родным и близким Федотова Александра Адольфовича в связи с его смертью. Разделяем боль и горечь утраты и скорбим вместе с вами.

Моисеенко, Сафины, Калинины.

Администрация муниципального образования «Лешуконский район», ветеранская организация работников бюджетной сферы выражает слова глубочайшего соболезнования Поташевой Альбине Николаевне в связи со смертью сестры.

Коллектив Лешуконского Участка ОАО «Мезенское ДУ» выражает глубокое соболезнование родным и близким Морозовой Светланы Алексеевны в связи с её смертью.

Выражаем глубокое соболезнование Гмыриной Елене Робертовне и детям по поводу смерти мужа, отца, нашего друга и брата Кузьмина Николая Ивановича. Скорбим вместе с вами.

Юдины, Михалевы, Шубины, Сахарова.

Коллектив Усть-Чуласской основной школы выражает глубокое соболезнование родным и близким по поводу безвременной смерти сына, брата, дяди Матвеева Андрея Васильевича. Скорбим вместе с вами. Крепитесь, мужайтесь.

Выражаем искреннее соболезнование Водыниным Нине Александровне, Александру Александровичу, всем родным и близким по поводу смерти любимой тётки Морозовой Светланы Алексеевны. Скорбим вместе с вами.

А.Н. Лешукова, Е.В. Саукова, О.П. и Н.А. Брюшинины, Н.П. Захарычева, Н.И. Тянев, Л.Н. и Г.Ф. Андреевы.

ПРОДАМ

2-комнатную квартиру с печным отоплением. Детсад и поликлиника рядом.
Тел.: 8-911-578-38-19

ТАКСИ Серега
8-911-677-85-05

КАЖДАЯ 7-Я ПОЕЗДКА БЕСПЛАТНО

Свидетельство серия 29 №000492312

ТАКСИ Символ
шестая поездка бесплатно

принимает вызовы по району, области
8-911-873-19-55

Такси Любимое

8-911-682-10-69
Каждая 7-я поездка БЕСПЛАТНО

такси

АЛЕКСАНДРА
8-911-873-00-29
выполняем рейсы по району и области
каждая 7-я поездка бесплатно

Магазин «ВСЁ ДЛЯ ДОМА»

В ПРОДАЖУ ПОСТУПИЛИ:

- семена, грунт для рассады,
- цемент, утеплитель,
- теплозвукоизоляция для труб,
- плита ОСП, гипсокартон,
- фанера строительная 8, 10 мм.

В первую неделю февраля ожидается поступление:

- линолеума, обоев (Московская обойная фабрика)
- Принимаем заявки на семена картофеля, теплицы, строительные материалы.

- Изготовление дубликатов ключей,
- Заточка инструмента (ножи хозяйственные, д/ледобура, цепи д/бензопил и пр.)

Ждём вас ежедневно с 9.00 до 20.00
Суббота, воскресенье с 9.00 до 18.00

МБОУ «Лешуконская средняя общеобразовательная школа» ИЗВЕЩАЕТ О ПРИЕМЕ В ДВА 1-Х КЛАССА до 50-ти учащихся на 2016-2017 учебный год. Обращаться в рабочее время с 9:00 до 17:00 по тел.: 3-11-95, 3-22-76, по адресу: с. Лешуконское, ул. Победы, д. 12, корп. 1 или на сайте www.isochn1.narod.ru

РИУС ИП Максимов И.М. ВСЕ ВИДЫ РИТУАЛЬНЫХ ТОВАРОВ И УСЛУГ принимаем заказы на изготовление: памятников из карельского гранита; ж/б, искусственный мрамора; Столики, скамейки, ритуальные ограды от 6000 тыс. руб. - 1 захоронение; от 7000 тыс. руб. - 2 захоронения; Благоустройство захоронений. с. Лешуконское, ул. Новоселова, д. 1 (здание парикмахерской). Режим работы: ежедневно с 9.00 до 13.00, без выходных. Тел.: 89815606001, 89115756747 Звонить в любое время.

Выражаем искреннее соболезнование Цивилёвой Екатерине по поводу смерти папы Цивилёва Алексея Авенировича. Разделяем боль утраты. Скорбим.

Одноклассники 2006 г.в и классные руководители Е.И. Орехова, Н.А. Носырева.

ОАО «Архангельская областная энергетическая компания» филиал «Лешуконский» выражает искреннее соболезнование Федотову Алексею Александровичу в связи со смертью отца.

Коллектив РОП Лешуконского АРВП выражает глубокое соболезнование Федотову Михаилу Александровичу в связи со смертью отца.

ДЕНЬГИ ЦЕНТРОФИНАНС за 10 минут без справок и залогов

ПЕНСИОНЕРАМ 0,65% в день

Займы наличными в день обращения, на условиях платности и возвратности, без скрытых процентов и комиссий, предоставляются МФО ООО «Центрофинанс Групп», рег. 651303111004012, ИНН 2902076410. На правах рекламы, рекламодатель ИП Фокин А.Е. Не является публичной офертой в смысле ст. 437 ГК РФ. Досрочное погашение займа, решение спорных вопросов по договору согласно нормам ФЗ № 353-ФЗ.

НЕДЕЛЯ ЗАЙМА БЕСПЛАТНО

Займ «Неделя даром» от 1000 до 15 000 руб., на срок от 21 дня до 1 мес. Клиентам при первом обращении, при оформлении займа не менее чем на 21 день, с 15 по 21 день % за пользование займом не начисляются. С 1 по 14 дни пользования займом начисляется 2% в день (365% годовых). При досрочном погашении займа проценты пересчитываются на дату фактической оплаты займа. Если заемщик воспользовался пересчетом процентов, то условия займа «Неделя даром» не применяются.

8-911-877-94-77 / без выходных

пер. Спортивный, д. 11, 2 эт. (здание Пенсионного фонда)

Займы наличными в день обращения, на условиях платности и возвратности, без скрытых процентов и комиссий, предоставляются МФО ООО «Центрофинанс Групп», рег. 651303111004012, ИНН 2902076410. На правах рекламы, рекламодатель ИП Фокин А.Е. Не является публичной офертой в смысле ст. 437 ГК РФ. Досрочное погашение займа, решение спорных вопросов по договору согласно нормам ФЗ № 353-ФЗ.

Учредители: Агентство по печати и СМИ Архангельской области, Государственное автономное учреждение Архангельской области «Издательский дом «Звезда», администрация Муниципального образования «Лешуконский муниципальный район».

Газета зарегистрирована в Управлении Федеральной службы по надзору в сфере связи, информационных технологий и массовых коммуникаций по Архангельской области и НАО 23 ноября 2010 г. Регистрационный ПИ № Ту 29 - 00228

Адрес редакции, издателя: 164 670, Архангельская область, с. Лешуконское, ул. Кр. партизан, 2
ТЕЛЕФОНЫ: гл. редактор - 3-22-57 корреспонденты - 3-20-05, 3-27-46 объявления, реклама - 3-27-46 бухгалтерия - 3-15-63, ФАКС: 3-27-46

Авторы материалов, рекламодатели несут ответственность за точность информации.
Газета «Звезда» выходит один раз в неделю, в четверг.

Подписной индекс 50508

Материалы с этим знаком публикуются на платной основе

Главный редактор О.И. СКИРУХА

Номер подписан в печать 28.01.2016 г. в 10.00

(по графику - 10.00)

Компьютерная верстка В.М. Семёнов.

E-mail: zvezdalesh@yandex.ru